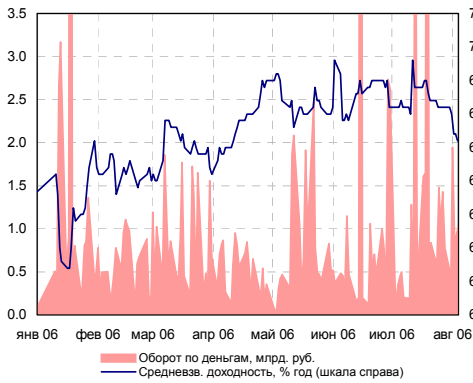
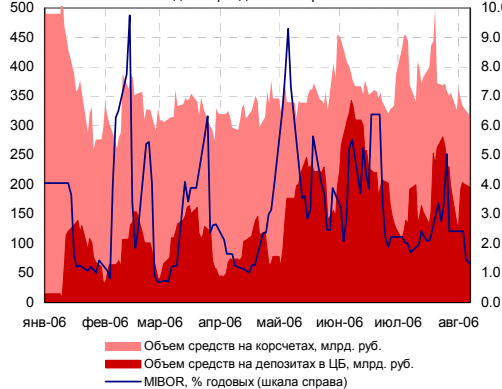


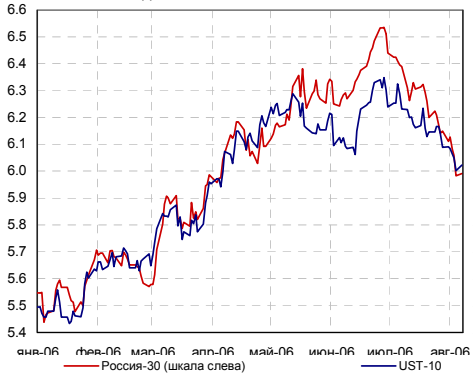
Индикаторы рынка ГКО-ОФЗ



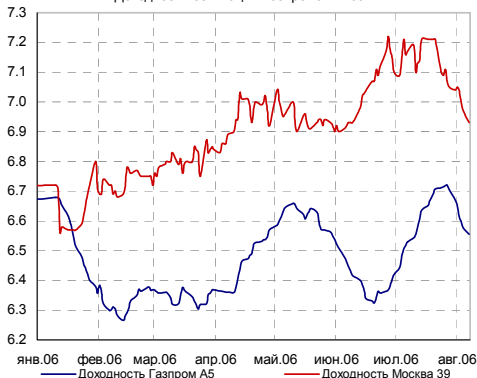
Индикаторы денежного рынка



Доходности России-30 и UST-10



Доходности облигаций Газпрома и Москвы



### ИНДИКАТОРЫ ДОЛГОВОГО РЫНКА

Индексы	Значение	Изм-е	Выпуск	Покупка	Продажа	Изм-е	УТМ, %	
RUB/USD	26.69	-0.0062	↓	ОФЗ 25057	103.88	104.00	0.00	6.25
EUR/USD	1.2843	-0.0039	↓	ОФЗ 25058	100.81	100.85	-0.10	5.94
MIBOR, %	3.32	0.09	↑	ОФЗ 46020	101.05	101.25	0.25	6.92
ОСТАТКИ НА К/С В ЦБ, МЛРД. РУБ.	321.8	5.3	↑	МГор44-об	109.25	109.35	-0.10	6.96
НЕФТЬ (URALS)	72.37	1.49	↑	Мос.обл.6в	107.30	107.50	-0.05	7.23
ЗОЛОТО	647.6	1.9	↑	Мос.обл.5в	107.52	107.67	0.07	7.02
EMBI+	383.25	0.07	↑	НижгорОбл2	103.75	104.00	-0.15	7.32
EMBI+ СПРЕД	189	-3	↓	ГАЗПРОМ А4	104.35	104.50	0.05	6.92
EMBI+RUSSIA	429.17	-0.03	↓	НГК ИТЕРА	101.18	101.30	0.00	8.87
EMBI+RUSSIA СПРЕД	104	-1	↓	ГлМосСтр-2	100.68	100.74	-0.06	11.04
MICEX RCBI	101.01	-0.05%	↓	ЮТК-03 об.	101.68	101.70	-0.24	9.53
MICEX ОБЪЕМЫ, МЛН. РУБ.	БИРЖА	РПС	РЕПО	РОССИЯ 30	109.81	109.88	-0.06	5.99
КОРПОРАТИВНЫЕ	888.65	4925.23	6622.36	UST 10	101.53	101.58	-0.15	4.93
МУНИЦИПАЛЬНЫЕ	143.45	779.18	2990.11	ГАЗПРОМ 13	117.44	118.44	0.06	6.33
ГОСУДАРСТВЕННЫЕ	1510.73							

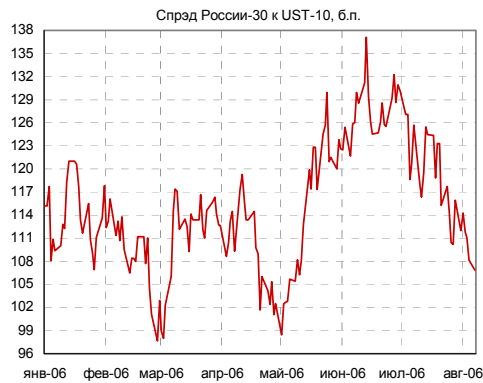
### ВНУТРЕННИЙ ДОЛГОВОЙ РЫНОК

▶ **Вчера** на внутреннем долговом рынке активность торгов заметно снизилась, при этом большинство ликвидных выпусков закрылись в небольшом минусе. Выборочная фиксация прибыли наблюдалась в бумагах, пользовавшихся наибольшим спросом последнюю неделю, а именно выпуски ФСК ЕЭС, РЖД. Вчера облигации этих компаний оставались среди лидеров по оборотам, но демонстрировали негативную динамику. Вместе с тем снижение котировок было весьма умеренным, резкой активизации продаж не наблюдалось. Лидер активности корпоративного сектора, 6-й выпуск РЖД с погашением в ноябре 2010 года, снизился на 0,1%, доходность выросла на 3 б.п. до 7,17% годовых. ФСК ЕЭС-03 с погашением в декабре 2008 года потеряла 0,26%, доходность по цене закрытия составила 7,36% годовых (+13 б.п.)

▶ По нашим оценкам капитализация корпоративного сектора вчера снизилась на 0,02%, муниципальная — на 0,01%. Капитализация сектора госбумаг выросла на 0,01%.

▶ Внутренний долговой рынок по-прежнему сохраняет высокую зависимость от внешней конъюнктуры. Так ожидание выхода официального пресс-релиза ФОМС по итогам заседания, которое состоится 8 августа, сейчас выступает существенным ограничителем активности торгов. Этот документ отчасти поможет пролить свет на дальнейшие планы ФРС относительно учетной ставки. Сегодня торги рублевыми бумагами также вряд ли будут активными. Некоторые участники рынка могут предпочесть зафиксировать прибыль в длинных голубых фишках после ралли последних дней. Решение и комментарий ФОМС российский рынок увидит только утром в среду, и дальнейший настрой рынка будет во многом зависеть от слов ФРС и, что немаловажно, от того, как их интерпретирует рынок.

## ТОРГОВЫЕ ИДЕИ



### Корпоративный сегмент

#### Лидеры оборотов

	Обороты, млн. руб. (Биржа + РПС)	Изменение стоимости, %	
РЖД-06обл	784.96	-0.10	↓
РЖД-05обл	694.30	-0.15	↓
РЖД-07обл	276.57	-0.15	↓
ФСК ЕЭС-02	247.48	0.00	↑
ЦентрТел-4	234.23	-0.15	↓
НИТОЛ 01	208.39	-0.15	↓
ФСК ЕЭС-03	185.69	-0.26	↓
РЖД-04обл	180.89	-0.01	↓
ВТБ - 5 об	160.09	-0.04	↓
РосселхБ 2	140.10	0.00	↑

#### Лидеры роста/падения

Рост, %		Падение, %
3.00	КамсқДол 2	
1.40	СТИНфин-01	
0.80	Хлебзвд28	
0.40	НФК-1	
0.40	Мосэнерго2	
	ВлгТлкВТ-3	-1.01
	РусТекс 2	-0.50
	ВКМ-Фин1об	-0.45
	МагнитФ 01	-0.30
	СМАРТС 02	-0.30

► **ИТЕРА.** ООО «НГК «ИТЕРА» опубликовала отчетность по РСБУ за 1-е полугодие 2006 года. Выручка компании снизилась по сравнению с аналогичным периодом 2005 года на 20% и составила 12,3 млрд. руб. Вместе с тем себестоимость производства снилась более чем на 54%, что позволило увеличить рентабельность компании. Так, EBITDA «ИТЕРА» выросла на 33,6% по сравнению с аналогичным периодом прошлого года и составила 1,56 млрд. руб. Чистая прибыль выросла в 3 раза до 960 млн. руб. по сравнению с первым полугодием 2005 года.

Снижение выручки произошло за счет оптимизации схемы по реализации газа с начала 2006 г. Ранее ИТЕРА осуществляла транспортировку газа, используя аффилированную с ней компанию «ИТЕРА Холдинг», которая с нового года была исключена из этой схемы, а договор на транспортировку был заключен непосредственно между НГК «ИТЕРА» и ОАО «Газпром».

Улучшение рентабельности происходит на фоне кардинальных преобразований бизнеса ИТЕРА». В конце июня было объявлено о продаже структурам «Газпрома» контрольного пакета «Сибнефтегаза» (одного из ключевых активов «ИТЕРА»), владеющего лицензией на разработку Берегового месторождения (запасы газа - более 300 млрд.куб.м).

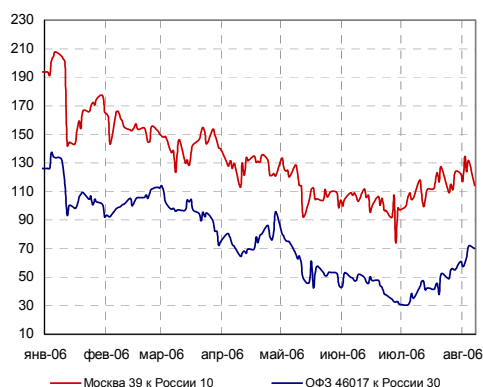
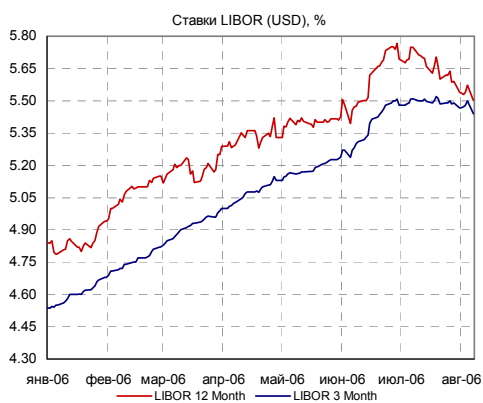
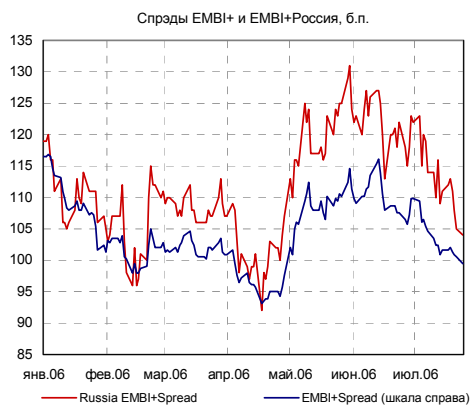
Кроме того, компания развивает нефтяные проекты, скупая небольшие активы, используя долговое финансирование. В конце июня было объявлено о привлечении кредитной линии Внешэкономбанка на \$450 млн. под 8% годовых. Первый транш в сумме \$150 млн., обеспечением по которому служат 23% акций ЗАО «Пургаз» был использован на покупку 80% акций компании Maanwende B.V. у головной компании Itera Holdings Limited за \$122 млн. Maanwende владеет 70% акций ОАО «ИНГА» и 100% акций ОАО «Транс-Ойл», которым принадлежит 3 нефтяных участка в Ханты-Мансийском автономном округе (ХМАО) - Пальяновский, Восточно-Ингинский и Потымско-Ингинский, извлекаемые запасы которых составляют 61-62 млн. тонн нефти, а разведанные - 300 млн. тонн нефти и 32 млрд. кубометров газа. Кроме того, в начале августа стало известно, что ОАО «Сибнефтегаз» выиграло на торгах лицензию на Хадырьяхинский участок (извлекаемые запасы нефти — 12 млн. т; газа по категории С1 — 15,9 млрд. куб. м, С2 — 21,2 млрд. куб. м, С3 — 37 млрд. куб. м; конденсата — 5 млн. т) за 2,07 млрд. руб. Таким образом, общая сумма инвестиций компании составила порядка 5,4 млрд. руб., что соответствует изменению совокупного финансового долга компании с начала 2006 года.

Рост уровня совокупного долга до 7,7 млрд. руб. (доля к активам выросла с 14% до 44%) ухудшил показатели долга компании. Соотношение долга к EBITDA выросло до 2,65 с 0,78 в начале года. Отношение EBITDA к процентным платежам составляет (за последние 4 квартала) 10,4. Однако по нашим оценкам, оно должно снизиться до 4,5 за счет роста процентных платежей по долгу в 2006 году до 660 млн. руб.

Впрочем, произошедшее ухудшение долговых показателей на наш взгляд не является критичным. А поступление средств от продажи пакета «Сибнефтегаза» и запуска Берегового месторождения должны компенсировать негативный эффект от роста долгового бремени.

Мы оставляем нашу оценку справедливого спреда компании на уровне 210-260 б.п. к кривой Москвы (Москва-29), что соответствует доходности к погашению на уровне 8,2% - 8,7% годовых. Учитывая текущую доходность облигаций ИТЕРА-01 (в районе 9,0% годовых) и наши оценки справедливой доходности мы рекомендуем покупать данные облигации.

## ВНЕШНИЕ ДОЛГОВЫЕ РЫНКИ



► **Us-treasuries.** На внешнем долговом рынке установилась относительная стабильность. В преддверии заседания ФРС участники рынка предпочитают избегать резких движений, длинные us-treasuries торговались вблизи уровней, достигнутых после пятничного ралли, короткие — немного снизились в цене.

С утра кривая доходностей выглядит следующим образом. Доходности 2-летних us-treasuries выросли до 4,96% годовых (+4 б.п.), 5-летние — до уровня 4,87% (+3 б.п.) Доходности 10-летних облигаций составляют 4,93% годовых (+2 б.п.), 30-летних — 5,01% (+1 б.п.)

► Как показывают фьючерсы на ставку fed funds, сейчас рынок оценивает вероятность повышения учетной ставки на ближайшем заседании ФРС в 26%. В свете существенного роста ожиданий паузы в цикле повышения учетной ставки на первый план выходит официальный пресс-релиз FOMC. Основной вопрос: что будет означать сохранение учетной ставки (в котором уверено большинство участников рынка) - паузу в цикле ужесточения монетарной политики или его завершение. Несмотря на снижение темпов роста американской экономики, практически все инфляционные показатели, как основные, так и второстепенные, демонстрируют рост и плотно закрепились выше «комфортного» уровня, обозначенного ФРС. Пресс-релиз FOMC должен отразить оценку ФРС текущих тенденций, на основе которых участники рынка будут строить прогнозы дальнейших действий Комитета.

► Также сегодня будут опубликованы макроэкономические показатели, которые могут добавить аргументов как «за», так и «против» повышения ставки уже на следующих заседаниях ФРС. Согласно консенсус-прогнозу экономистов, опрошенных REUTERS, по предварительным расчетам темпы роста одного из показателей инфляционного давления со стороны рынка труда, стоимости единицы рабочей силы (unit labor cost), во II квартале 2006 года могут составить 3,5% против 1,6% в I квартале. Это может стать еще одним штрихом к неблагоприятной для долгового рынка инфляционной картине.

► **Emerging markets.** Индекс еврооблигаций развивающихся стран EMBI+ вырос на 0,07%, а его спрэд сузился на 3 б.п. до 190 б.п. Индекс EMBI+ Россия уменьшился на 0,03%, а спрэд составил 104 б.п. (-2 б.п.). Еврооблигации «Россия-30» торгуются на уровне 109,750/110,000 процентов от номинала со спрэдом к UST-10 в 107 б.п. Еврооблигации «Бразилия-40» торгуются на уровне 129,125 процентов от номинала со спрэдом к UST-30 в 164 б.п.

► **Индонезия.** Сегодня Центральный банк Индонезии снизил ключевую процентную ставку на 50 б.п. в целях стимулирования экономического роста. Новый уровень ставки составляет 11,75%. Это уже третье снижение процентной ставки за текущий год. Сокращение ставки последовало после выхода данных по инфляции в июле, которая составила 15,15% в годовом исчислении. Данный уровень инфляции - наименьший с сентября прошлого года. В 2005 году ЦБ Индонезии повысил процентную ставку с 8,5% до 12,75% в целях стабилизации курса национальной валюты и борьбы с резко возросшей инфляцией, ускорившейся за счет роста внутренних цен на топливо.

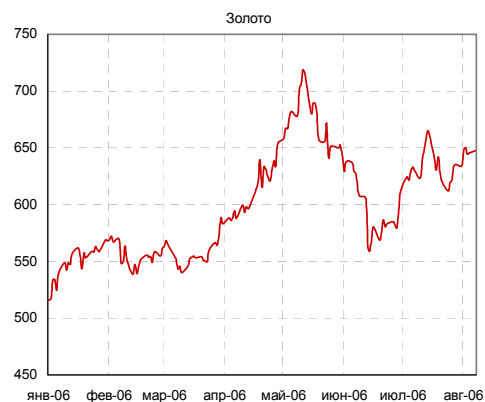
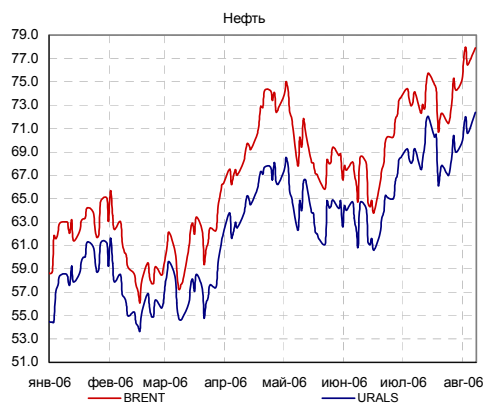
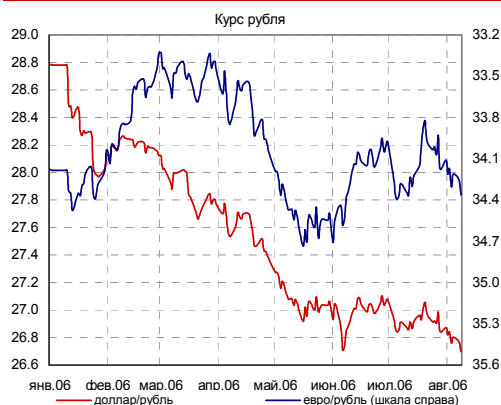
## НОВОСТИ ДОЛГОВОГО РЫНКА

► **Балтика/ВВН.** По информации аналитического еженедельника «Euroweek» основной владелец пивоваренной компании Балтика — холдинг ВВН - подписал договор о привлечении 3-х летнего синдицированного кредита на сумму 600 млн. евро с группой инвестиционных банков, включая Citigroup, Danske Bank, Handelsbanken, Nordea Bank и Svenska Handelsbanken. Структура договора предусматривает возможность продления срока погашения еще на 2 года. Ставка, согласно которой будут осуществляться платежи, привязана к EURORIBOR со спрэдом 55 б.п. Мульти-валютный револьверный кредит имеет гарантию собственников Балтики - датской компании Carlsberg и британской Scottish & Newcastle. Согласно отчетности по МСФО долг Балтики на конец 1-го квартала 2006 года составлял около 36,7 млн. евро (или 3,7%) от активов.

- ▶ **НИКОСХИМ-ИНВЕСТ.** Размещение 2-й серии облигаций ООО «НИКОСХИМ-ИНВЕСТ» объемом 1,5 млрд. руб. намечено на 17 августа 2006 года. Организатором займа выступит ФК Уралсиб.
- ▶ **СУЭК.** Как заявил гендиректор ОАО «Сибирская угольная энергетическая компания» Владимир Рашевский в интервью журналу «Финанс», компания рассматривает возможность выпуска в текущем году кредитных нот объемом на \$150-250 млн. В 2007 году возможен выпуск евробондов. Цель выпуска CLN и еврооблигаций – финансирование инвестиционной программы, объем которой на ближайшие 5 лет составит около \$1 млрд.

## **ЭКОНОМИКА И ПОЛИТИКА**

- ▶ **Правительство повышает среднесрочные прогнозы роста экономики**  
Вчера глава департамента макроэкономического прогнозирования МЭРТ Андрей Клепач провел пресс-конференцию, на которой представил новые макропрогнозы Минэкономразвития на 2006-2009 гг.
- ▶ Министерство в очередной раз повысило прогноз цен на нефть. Согласно новым прогнозам, среднегодовая цена нефти Urals в 2006 году составит \$65 за баррель (майский прогноз МЭРТ составлял \$62), в 2007 году - \$61 (\$58), в 2008 году - \$54 (53), в 2009 году - \$48 (\$48). Таким образом, основные изменения коснулись прогноза на 2006/07 гг, в то время как прогноз на 2008/09 гг практически не изменился. На наш взгляд, эти предпосылки являются вполне адекватными, учитывая, что с начала 2006 года средняя цена Urals составляет \$62,5 за баррель, а текущие котировки превышают этот уровень почти что на \$10. В условиях нарастающего напряжения на Ближнем Востоке вероятность резкого снижения цен на нефть в ближайшие год-два видится незначительной. Прогноз роста ВВП в 2006 году повышен с 6,1% до 6,6%; в 2007 году – с 5,7% до 6,0%, в 2008 году – с 5,6% до 5,8%; в 2009 году – с 5,7% до 5,9%. Прогноз промышленного производства на 2006 год повышен с 3,9% до 4,7%. В 2007/08 гг эксперты Минэкономразвития ожидают некоторое замедление роста промышленности с последующим ускорением в 2009 году до 4,7%. Рост инвестиций в период 2006/09 гг составит в среднем 10% в год. Оборот розничной торговли увеличится в 2006 году на 12,1% (прежний прогноз – 11,9%), а к 2009 году рост розничного сектора замедлится до 8,5%. Прогноз инфляции на рассматриваемый период оставлен без изменений. Напомним, что согласно этому прогнозу инфляция в 2006 году составит 8-9%, а к 2009 году замедлится до 4,5-5,5%.
- ▶ В отношении рубля оптимизм правительственных экспертов увеличился. Минэкономразвития прогнозирует курс доллар/рубли на конец 2006 года на уровне 26,7 (майский прогноз составлял 26,9), на конец 2007 года – 26,4 (26,5), на конец 2008 года – 26,7 (26,9), на конец 2009 года – 27,1 (27,3). Отметим, что в основе этого прогноза лежит предположение об относительной стабильности курса евро/доллар в рассматриваемый период. Мы сомневаемся в адекватности этого предположения, полагая, что завершение цикла повышения ставок со стороны ФРС США и наметившееся замедление американской экономики могут вызвать ослабление курса американской валюты.
- ▶ В целом представленные прогнозы не являются откровением. По большей части это техническое уточнение основных макропараметров, которые лягут в основу бюджетных расчетов на среднесрочную перспективу. Новые прогнозы Минэкономразвития практически совпадают с нашими прогнозами на 2006 год, которые мы представили в марте. В этом году мы ожидаем рост ВВП на уровне 6,7%, промышленного производства – 4,5%, инвестиций – 10,5%, розничной торговли – 11,8%. Наш прогноз инфляции составляет 10,0%.



## КАЛЕНДАРЬ СОБЫТИЙ НА ДОЛГОВОМ РЫНКЕ

### СЕГОДНЯ

- 8 авг 06 Очередное заседание комиссии FOMC. Рассмотрение вопроса об изменении учетной ставки
- 10 авг 06 Очередное заседание Банка Японии. Рассмотрение вопроса об изменении учетной ставки
- 11 авг 06 Очередное заседание ЕЦБ. Рассмотрение вопроса об изменении учетной ставки.

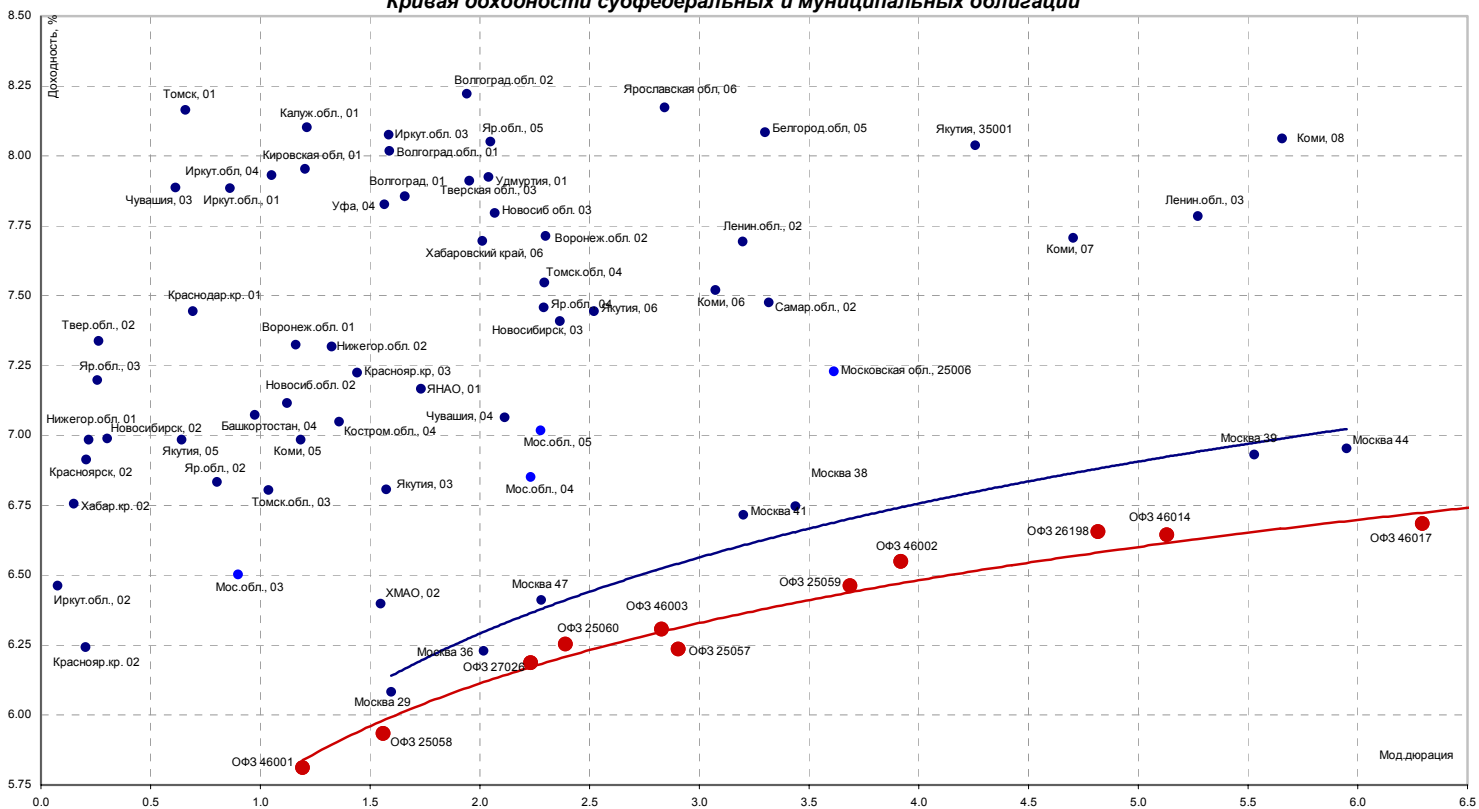
## КАЛЕНДАРЬ ПЕРВИЧНОГО РЫНКА

Дата	Эмитент, серия выпуска	Объем, млн.	Срок обращения
<b>СЕГОДНЯ</b>			
17 авг 06	САН Интербрю Финанс, 02	4000	3 года

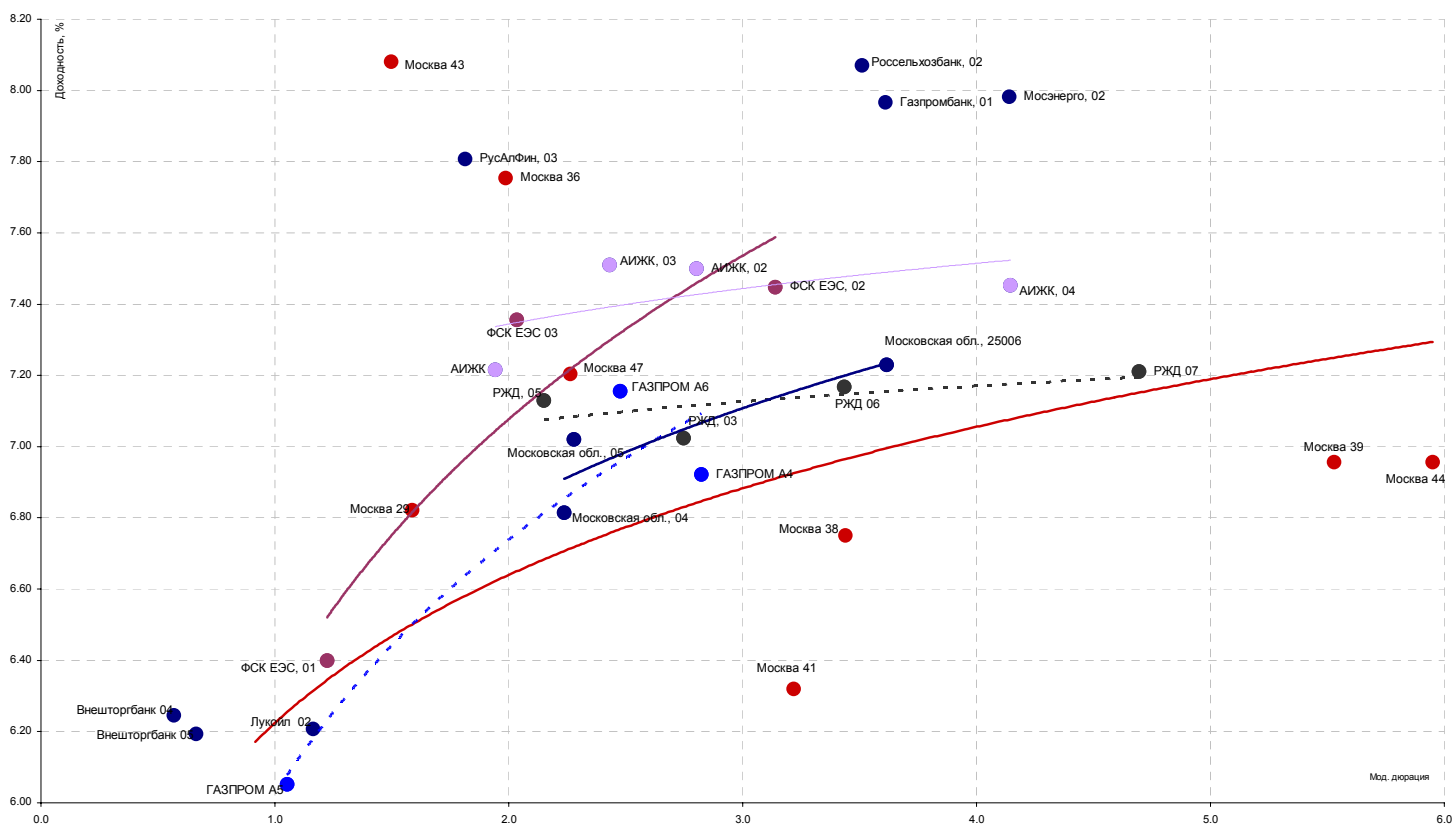
## СТАТИСТИКА США

Дата	Показатель	Посл. период	Ожидаемое значение	Прошрое значение	Фактическое значение
28 июль 06	Прогнозная оценка ВВП (GDP-advance)	2 кв.06	3.00%	5.60%	2.50%
28 июль 06	Индекс стоимости рабочей силы (Employment Cost Index)	июнь.06	0.80%	0.60%	0.90%
1 август 06	Индекс потребительских расходов (PCE core)	июнь.06	0.20%	0.20%	0.20%
1 август 06	Индекс Деловой активности (Manufacturing ISM)	июль.06	53.9	53.8	54.8
3 август 06	Индекс Деловой активности в сфере услуг (ISM non-manufacturing)	июль.06	57.00	57.00	54.5
4 август 06	Статистика рынка труда - Число новых рабочих мест (Non-farm payrolls)	июль.06	142 000	124 000	113 000
4 август 06	Статистика рынка труда - Уровень безработицы (Unemployment)	июль.06	4.60%	4.60%	4.80%
СЕГОДНЯ	Стоимость рабочей силы (Unit Labor Costs)	2 кв.06	3.50%	1.60%	
СЕГОДНЯ	Производительность рабочей силы	2 кв.06	1.80%	3.70%	
10 август 06	Торговый баланс (сальдо, млрд. долл. )	июнь.06	-64.00	-63.80	
10 август 06	Сальдо федерального бюджета, млрд. долл.	июль.06			
11 август 06	Импортные цены	июль.06	0.90%	0.10%	
11 август 06	Экспортные цены	июль.06	0.30%	0.80%	
11 август 06	Розничные продажи (Retail sales), m-t-m	июль.06	0.60%	-0.10%	
11 август 06	Retail sales, исключая автомобили, m-t-m	июль.06	0.40%	0.30%	
15 август 06	Счет движения капитала (Capital Net Flow), млрд. долл.	июнь.06		69.6	

Кривая доходности субфедеральных и муниципальных облигаций



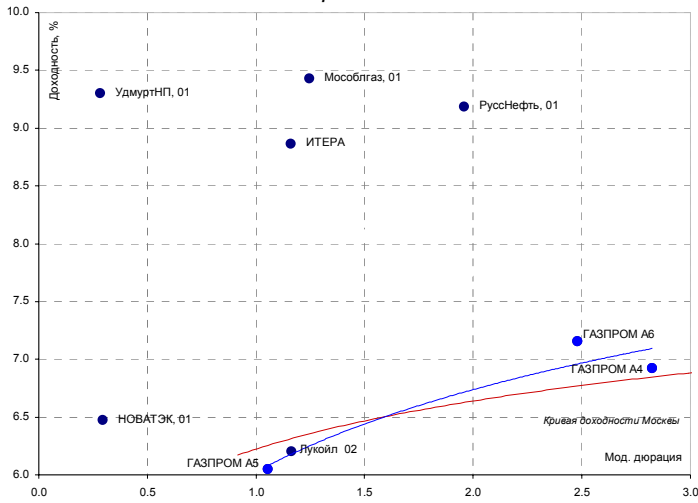
Blue Chips долгового рынка



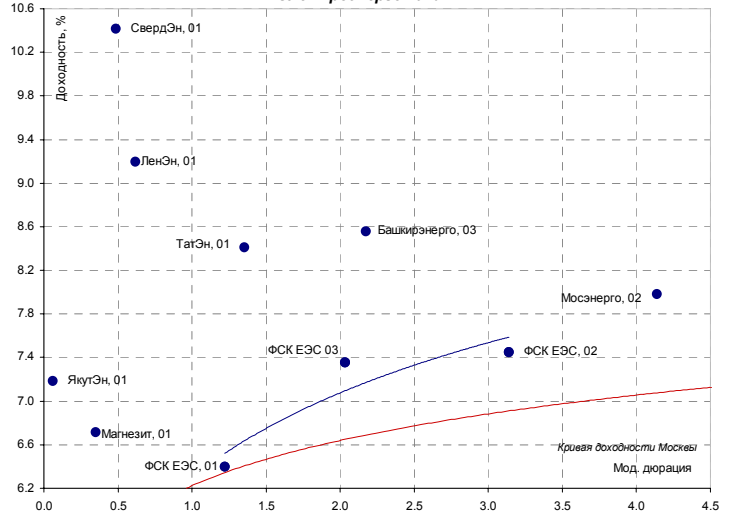
Источники: REUTERS, расчеты Банка Москвы

Кривые доходностей корпоративных облигаций

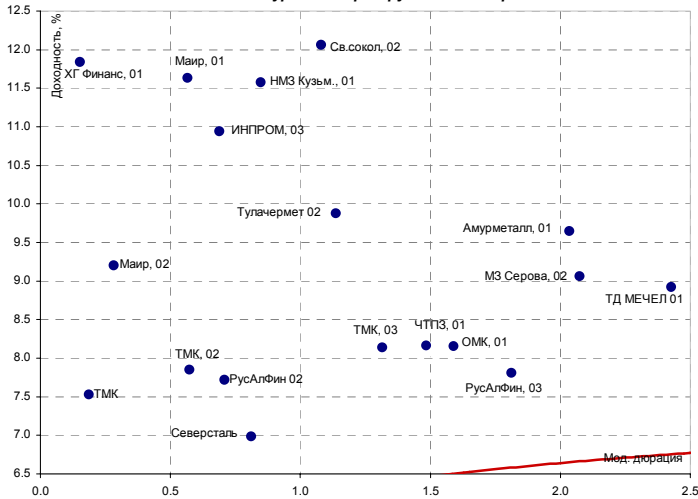
Нефть и газ



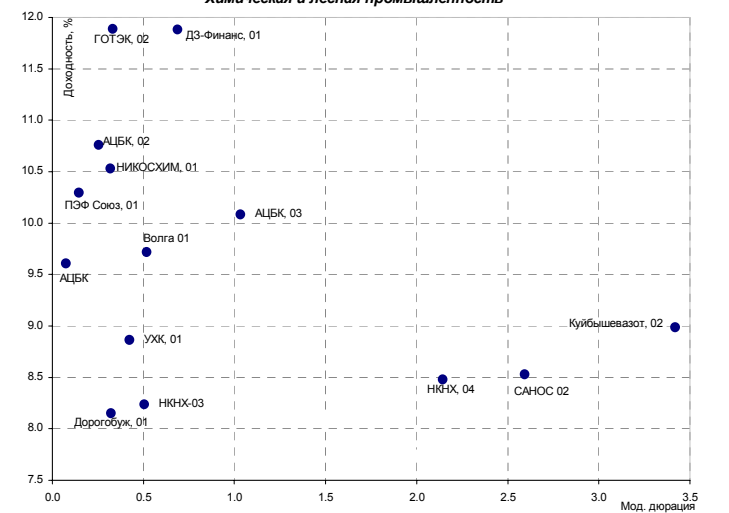
Электроэнергетика



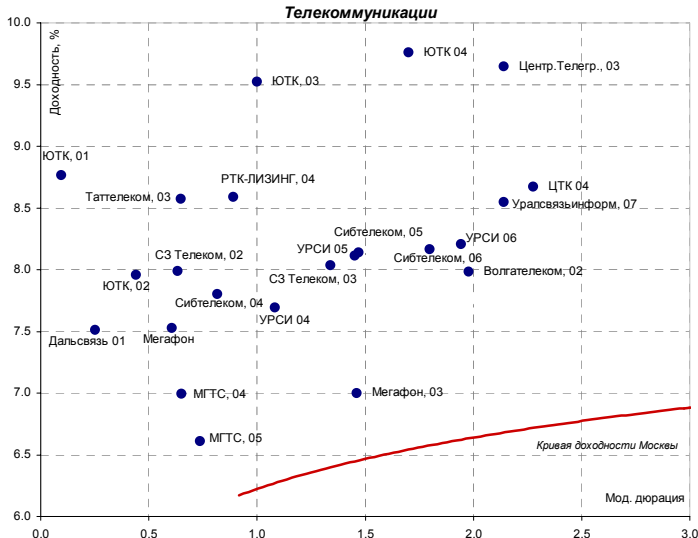
Металлургия и горно-рудный сектор



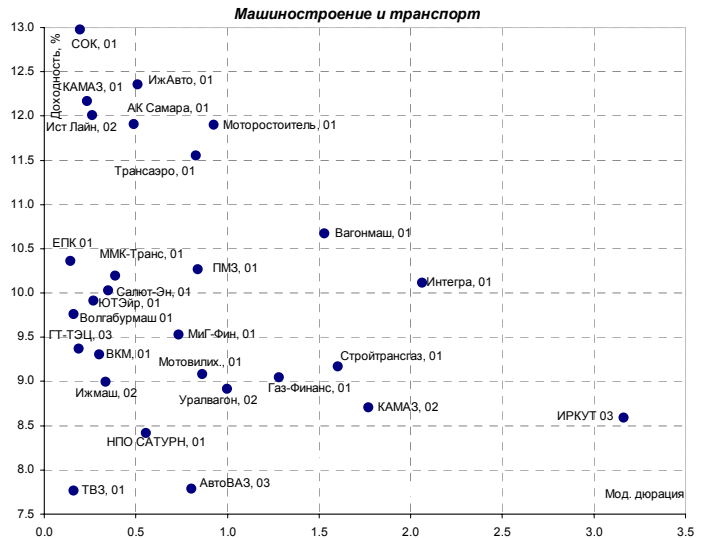
Химическая и лесная промышленность



Телекоммуникации

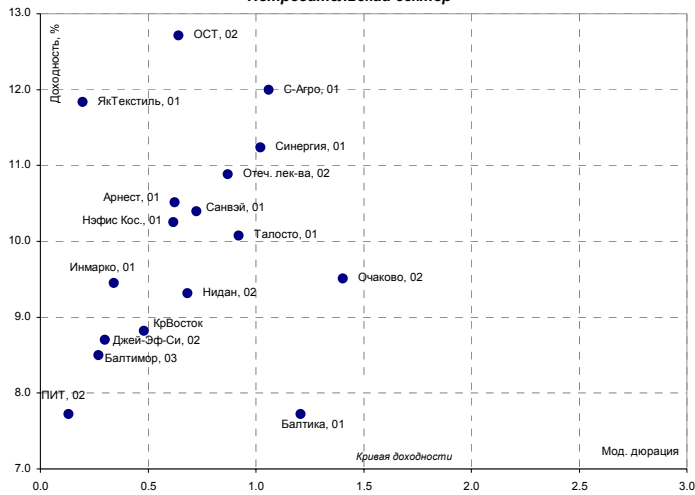


Машиностроение и транспорт

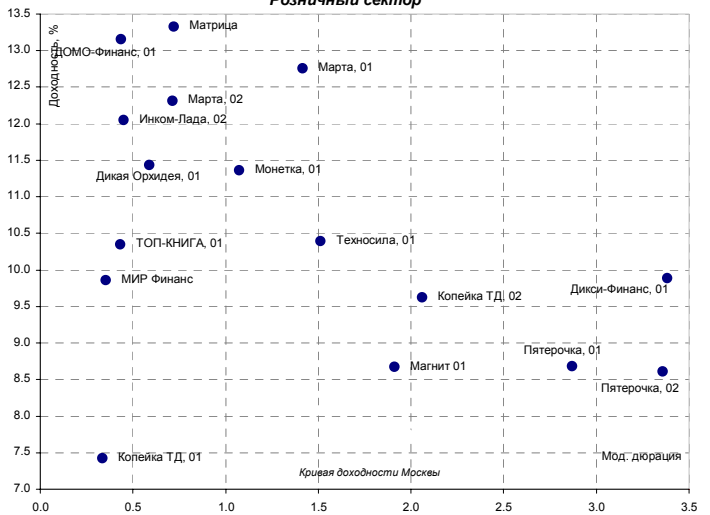


Источники: REUTERS, расчеты Банка Москвы

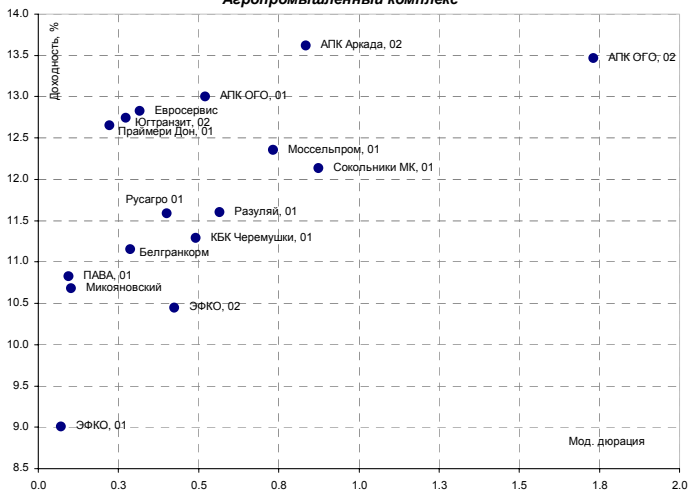
**Потребительский сектор**



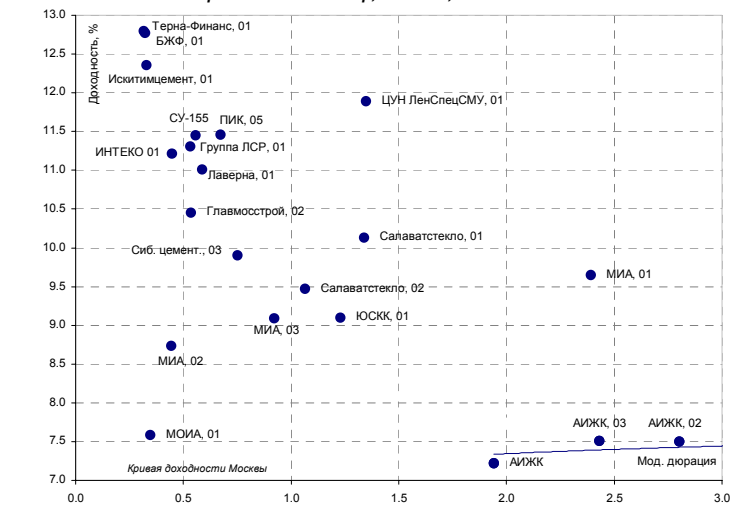
**Розничный сектор**



**Агропромышленный комплекс**



**Строительный сектор, ипотека, недвижимость**

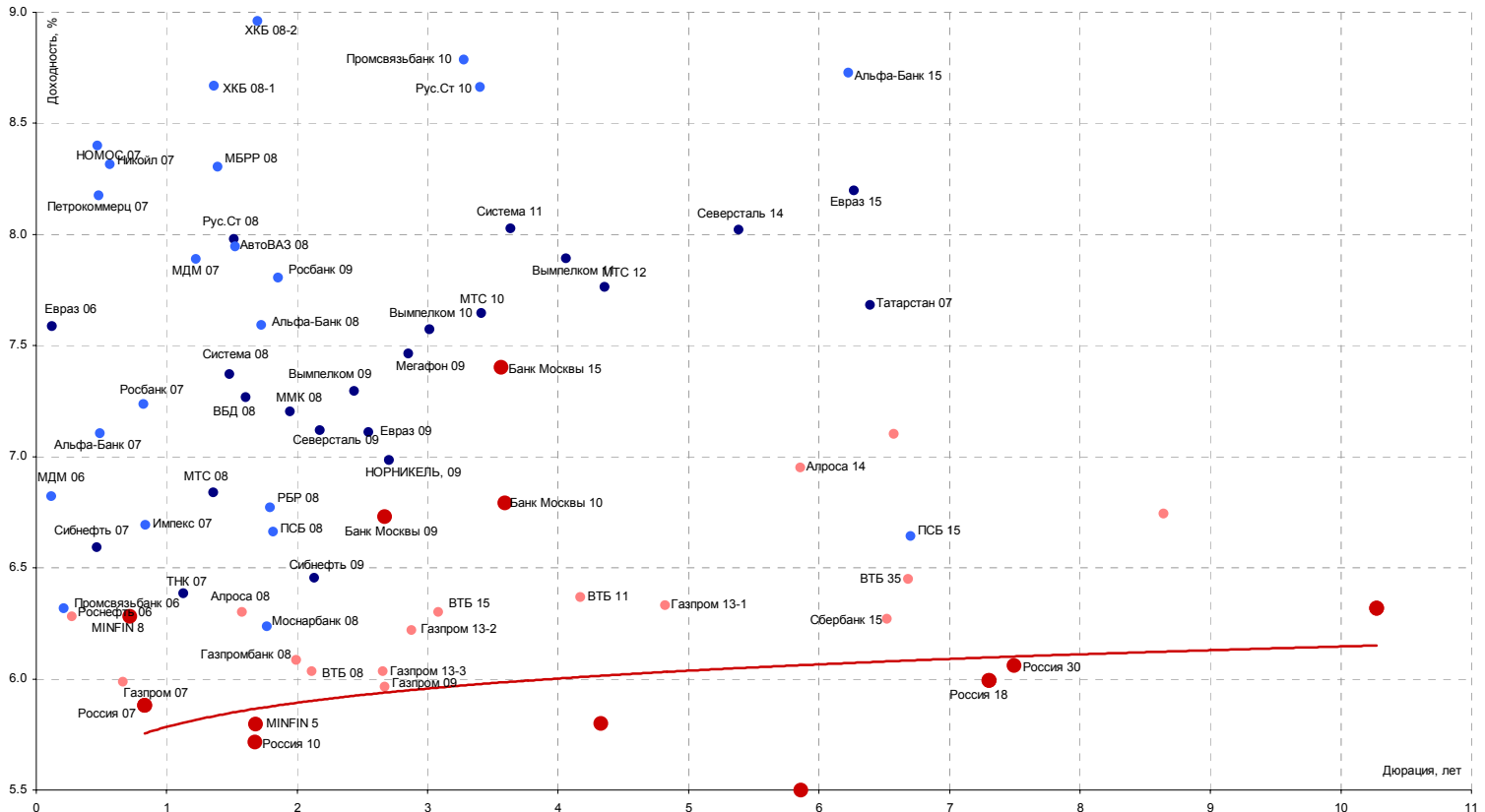


**Финансовый сектор**



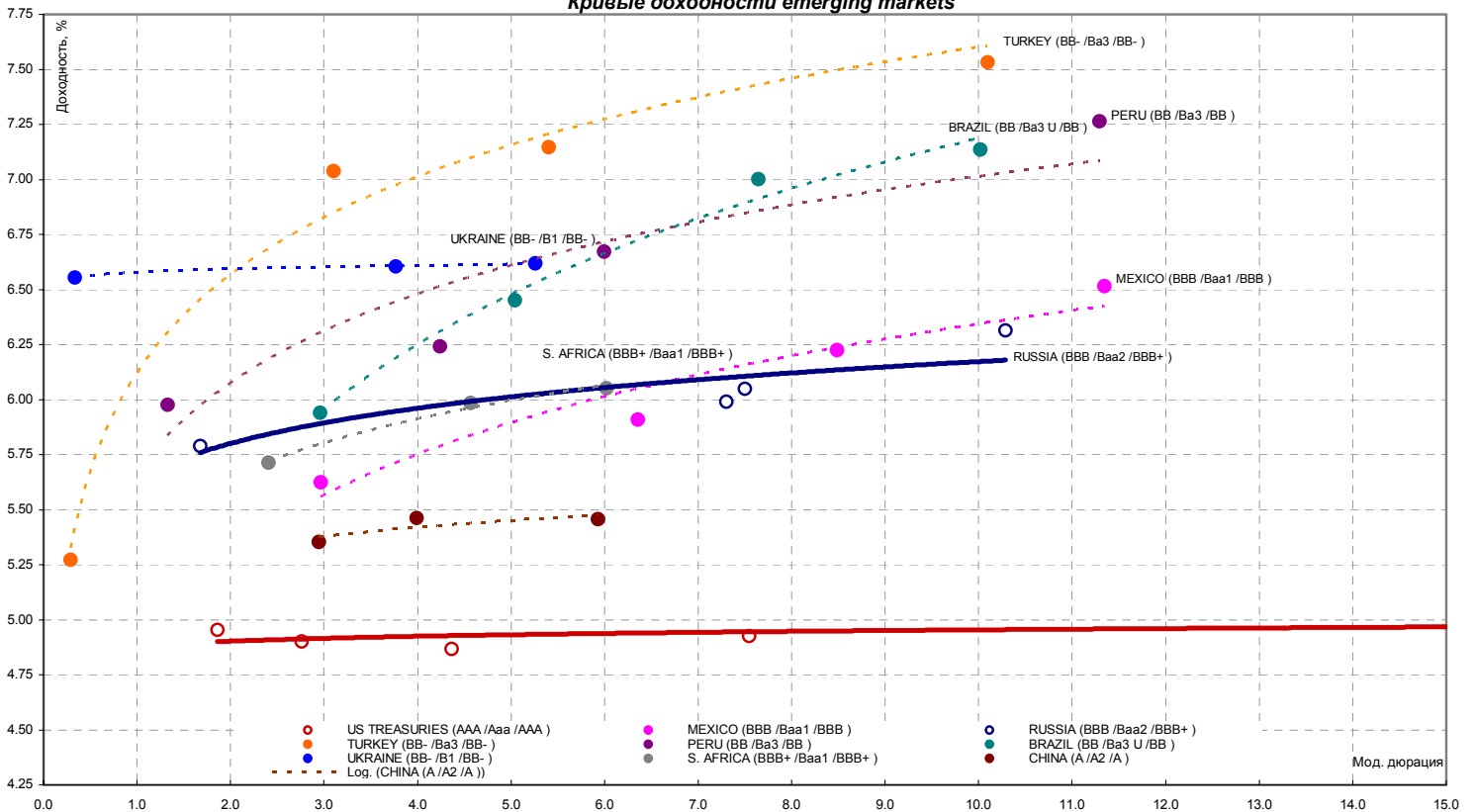
Источники: REUTERS, расчеты Банка Москвы

Кривая доходности российских еврооблигаций



Источники: REUTERS

Кривые доходности emerging markets



Источники: REUTERS

ЭМИТЕНТЫ	ОБЪЕМЫ		ПОГАШЕНИЕ/ ВЫКУП			ЦЕНА		ИЗМЕНЕНИЕ,%			ДОХОДНОСТЬ,%			ДЮРАЦИЯ			
	Оборот млн. руб.	Объем, млн. руб.	Купон,%	Погашение	Оферта	Индикат. цена	Покупка	Продажа	день	неделя	месяц	НКД	Текущая	К погаш.	К оферте	Дюр. лет.	Мод. дюр.
<b>Итоги торгов государственными облигациями</b>																	
ОБР 02	0.0	-	-	23.06.09	15.09.06	99.74	0.00	99.74	0.00	0.27	0.78	-	-	0.09	2.48	0.11	0.10
ОБР 03	983.4	-	-	22.09.09	15.12.06	98.34	98.34	98.43	0.08	0.33	0.53	-	-	0.54	4.82	0.36	0.34
ОФЗ 25057	0.0	40817	7.40	20.01.10	-	104.04	103.88	104.20	0.00	0.14	-0.08	2.43	7.11	6.24	-	3.08	2.90
ОФЗ 25058	21.4	40655	6.30	30.04.08	-	100.81	100.81	100.85	-0.10	0.10	0.32	0.86	6.25	5.94	-	1.65	1.56
ОФЗ 25059	4.1	8985	6.10	19.01.11	-	99.18	99.10	99.18	-0.01	0.21	0.25	2.01	6.15	6.46	-	3.92	3.69
ОФЗ 25060	50.6	14898	5.80	29.04.09	-	99.22	99.20	99.22	0.02	0.00	0.29	0.79	5.85	6.25	-	2.54	2.39
ОФЗ 26198	38.1	42117	6.00	02.11.12	-	96.70	96.65	96.90	0.00	0.42	-0.10	45.37	6.20	6.66	-	5.14	4.82
ОФЗ 27019	3.1	8800	10.00	18.07.07	-	104.06	104.04	104.10	-0.04	0.10	-0.27	5.21	9.61	5.60	-	0.92	0.87
ОФЗ 27020	0.0	8800	10.00	08.08.07	-	104.30	104.30	0.00	0.00	-0.10	0.09	49.32	9.59	5.61	-	0.94	0.89
ОФЗ 27025	1.4	25806	7.00	13.06.07	-	100.90	100.60	100.90	-0.01	0.01	0.35	10.36	6.94	5.43	-	0.82	0.78
ОФЗ 27026	0.0	16000	7.50	11.03.09	-	101.57	0.00	101.63	0.00	0.00	0.20	11.10	7.38	6.19	-	2.37	2.23
ОФЗ 45001	0.0	18904	10.00	15.11.06	-	101.52	101.36	102.27	0.85	-0.20	-0.26	5.62	9.85	4.48	-	0.27	0.26
ОФЗ 46001	49.6	60000	10.00	10.09.08	-	105.52	105.50	105.52	-0.04	0.15	-0.14	14.79	9.48	5.81	-	1.26	1.19
ОФЗ 46002	0.0	62000	10.00	08.08.12	-	109.55	109.46	109.65	0.00	0.02	0.11	47.40	9.13	6.55	-	4.17	3.92
ОФЗ 46003	0.0	37298	10.00	14.07.10	-	111.54	111.40	111.69	0.00	0.00	0.26	5.21	8.97	6.31	-	3.00	2.83
ОФЗ 46005	0.0	27477	0.00	09.01.19	-	44.42	43.84	45.00	0.00	-1.40	1.60	0.00	0.00	7.20	-	11.67	10.88
ОФЗ 46014	160.5	58290	10.00	29.08.18	-	108.95	108.77	108.95	0.07	0.16	0.05	39.73	9.18	6.64	-	5.47	5.13
ОФЗ 46017	34.8	49967	9.00	03.08.16	-	106.00	105.95	106.10	0.05	0.00	0.00	20.22	8.49	6.69	-	6.71	6.29
ОФЗ 46018	148.5	40936	9.50	24.11.21	-	110.90	110.90	110.98	0.21	0.40	0.30	14.05	8.57	6.72	-	8.66	8.11
ОФЗ 46020	15.1	7913	6.95	06.02.36	-	101.25	101.05	101.25	0.25	0.70	0.55	32.94	6.86	6.92	-	12.54	11.73
<b>Всего</b>	<b>1347.0</b>	<b>520814</b>															

Источники: REUTERS, расчеты Банка Москвы

ЭМИТЕНТЫ	ОБЪЕМЫ		ПОГАШЕНИЕ/ ВЫКУП		Индикат. цена	ЦЕНА		ИЗМЕНЕНИЕ,%			ДОХОДНОСТЬ,%			ДЮРАЦИЯ			
	Оборот млн. руб.	Объем, млн. руб.	Купон,%	Погашение		Оферта	Покупка	Продажа	день	неделя	месяц	НКД	Текущая	К погаш.	К оферте	Дюр. лет.	Мод. дюр
<b>Итоги торгов муниципальными облигациями</b>																	
Волгоград, 01	0.00	400	9.70	17.07.2008	-	103.27	0.00	103.30	0.00	0.10	1.23	3.99	9.39	7.86	-	1.80	1.67
Казань, 02	0.00	1000	10.00	11.04.2007	-	101.66	101.55	101.77	0.00	0.10	0.11	6.03	9.84	7.71	-	0.67	0.62
Красноярск, 02	0.00	630	12.50	27.10.2006	-	101.33	101.16	101.50	0.00	-0.25	-0.74	2.74	12.34	6.61	-	0.23	0.22
Красноярск, 05	1.08	1000	6.19	18.10.2008	-	100.47	100.40	100.47	0.12	0.09	0.15	18.32	6.16	7.74	-	2.03	1.89
Новосибирск, 02	8.64	1500	12.00	07.12.2006	-	101.79	101.67	101.79	1.79	0.12	-0.22	19.40	11.79	6.82	-	0.34	0.31
Новосибирск, 03	2.75	1000	13.00	14.07.2009	-	113.00	113.00	114.99	0.04	0.04	0.49	8.55	11.50	7.47	-	2.55	2.37
Томск, 01	0.00	300	12.00	22.11.2007	-	102.90	0.00	0.00	0.00	-0.29	-0.46	16.34	11.66	8.22	-	0.72	0.67
Уфа, 04	0.00	500	10.03	03.06.2008	-	103.92	0.00	104.10	0.00	0.19	0.29	16.21	9.65	7.83	-	1.70	1.57
<b>Итоги торгов субфедеральными облигациями</b>																	
Башкортостан, 04	0.00	500	8.02	13.09.2007	-	101.10	0.00	0.00	0.00	0.15	-0.39	30.98	7.93	7.08	-	1.05	0.98
Белгородская обл., 04	0.00	320	14.00	29.04.2008	-	108.26	0.00	0.00	0.00	0.06	-2.03	37.21	12.93	8.66	-	1.56	1.43
Белгородская обл, 31001	0.00	2000	8.38	10.11.2010	-	101.65	101.40	101.90	0.00	0.00	0.00	18.14	8.24	8.16	-	3.58	3.31
Волгоградская обл., 01	10.32	600	11.99	11.06.2009	-	105.78	105.35	105.85	0.03	-0.14	-0.52	16.42	11.33	8.04	-	1.73	1.60
Волгоградская обл. 35001	0.00	700	12.00	17.06.2010	-	106.55	106.40	106.69	0.00	0.09	-0.08	14.14	11.26	8.22	-	2.11	1.95
Воронежская обл. 01	5.79	600	13.00	15.12.2007	-	107.50	107.00	0.00	-0.73	-0.20	-0.28	18.16	12.09	7.37	-	1.26	1.17
Воронежская обл. 02	0.78	500	13.00	18.06.2009	-	111.51	111.51	115.00	0.22	0.44	-1.06	17.45	11.66	7.92	-	2.49	2.30
Иркутская обл., 01	0.00	700	10.50	22.07.2007	-	102.35	102.30	102.40	0.00	-0.02	1.01	1.51	10.26	7.81	-	0.94	0.87
Иркутская обл., 02	3.01	750	10.00	07.09.2006	-	100.28	100.19	100.35	0.12	-0.32	-0.22	9.70	9.97	6.86	-	0.09	0.09
Иркутская обл. 31001	0.00	1500	10.00	17.12.2009	-	102.20	102.20	102.60	-0.20	0.10	-0.15	10.37	9.78	8.13	-	1.72	1.59
Иркутская обл, 31002	0.00	900	8.50	23.10.2008	-	100.01	99.86	100.15	0.00	-0.15	-0.20	23.29	8.50	8.12	-	1.15	1.06
Калужская обл., 01	0.00	300	10.00	24.12.2007	-	102.30	101.30	103.30	0.00	0.00	0.48	11.23	9.78	7.64	-	1.32	1.23
Кировская обл, 01	0.00	400	8.39	22.12.2008	-	100.58	100.31	100.85	0.00	0.00	-0.25	9.88	8.34	8.18	-	1.31	1.21
Коми, 05	7.56	500	14.00	24.12.2007	-	108.44	108.25	108.45	0.22	-0.48	-0.09	15.73	12.91	7.04	-	1.28	1.19
Коми, 06	0.06	700	14.00	14.10.2010	-	117.00	116.25	118.50	-0.85	-0.86	-0.86	42.96	11.97	7.54	-	3.32	3.08
Коми, 07	7.12	1000	12.00	22.11.2013	-	108.50	104.85	108.50	0.14	-1.73	-1.31	24.00	11.06	7.72	-	5.08	4.71
Коми, 08	1.95	1000	9.00	03.12.2015	-	97.50	97.50	98.50	0.00	-2.01	0.21	37.23	9.23	8.06	-	6.12	5.67
Костромская обл., 04	1.44	800	12.00	11.03.2008	-	106.75	105.75	106.75	0.14	-2.00	-0.57	17.10	11.24	7.08	-	1.47	1.37
Красноярский край, 02	2.38	1500	10.95	26.10.2006	-	101.00	100.81	101.00	0.12	-0.38	-0.30	2.70	10.84	6.47	-	0.23	0.21
Красноярский кр, 34003	0.00	3000	7.00	01.10.2008	-	99.40	99.40	99.70	-0.05	0.08	0.13	23.21	7.04	7.22	-	1.55	1.45
Краснодарский край, 01	0.00	1000	10.00	15.05.2007	-	101.85	101.75	101.95	0.00	-0.05	-0.15	21.92	9.82	7.62	-	0.75	0.70
Ленинградская обл., 02	0.08	800	14.01	08.12.2010	-	124.10	124.10	125.20	-0.85	-0.02	0.61	19.19	11.29	7.56	-	3.46	3.21
Ленинградская обл. 03	12.80	1300	13.50	05.12.2014	-	128.00	128.00	131.80	-0.58	0.00	-3.73	18.12	10.55	7.79	-	5.69	5.28
Московская обл., 03	0.61	1000	11.00	19.08.2007	-	104.60	0.00	104.77	-0.11	-0.23	0.14	50.03	10.52	6.46	-	0.97	0.91
Московская обл., 05	39.78	12000	10.00	30.03.2010	-	107.60	107.60	107.77	0.05	0.32	0.37	25.07	9.29	7.06	-	2.45	2.29
Московская обл., 04	7.75	9600	11.00	21.04.2009	-	110.65	110.60	110.85	-0.04	0.32	-0.45	3.01	9.94	6.85	-	2.40	2.24
Московская обл., 25006	48.59	12000	9.00	19.04.2011	-	107.51	107.51	107.72	0.28	0.47	0.66	24.90	8.37	7.22	-	3.89	3.62
Нижегородская обл. 01	6.35	1000	11.80	01.11.2006	-	101.15	100.00	0.00	0.15	-0.25	-0.49	0.65	11.67	7.00	-	0.24	0.23
Нижегородская обл. 02	5.50	2500	10.24	02.11.2008	-	104.25	104.02	104.25	0.07	0.05	-0.14	26.09	9.82	7.23	-	1.43	1.34
Новосибирская обл. 01	1.06	2000	13.30	29.11.2007	-	108.00	107.80	108.80	0.00	-0.42	-0.51	23.32	12.31	7.09	-	1.21	1.13
Новосибирская обл. 03	15.84	2500	9.00	15.12.2009	-	101.60	101.55	101.69	0.00	-0.34	0.55	11.10	8.86	7.82	-	2.24	2.08
Самарская обл., 02	4.92	2000	6.82	09.09.2010	-	98.40	98.25	98.50	0.41	-0.46	0.31	9.34	6.93	7.47	-	3.57	3.33
Тверская обл., 02	0.91	1000	16.90	23.11.2006	-	102.91	102.91	103.10	0.29	1.45	1.16	32.87	16.42	7.31	-	0.29	0.27
Тверская обл., 03	0.00	800	7.95	30.11.2008	-	100.45	100.30	100.59	0.00	0.10	0.10	13.94	7.91	7.96	-	2.12	1.96
Томская обл., 03	1.77	600	11.00	13.10.2007	-	103.75	103.50	103.75	0.00	0.12	-0.19	34.05	10.60	6.93	-	1.12	1.05
Томская обл, 34026	0.00	900	9.00	09.11.2009	-	100.18	100.10	100.25	0.00	0.06	0.10	21.45	8.98	7.48	-	2.48	2.31
Удмуртская респ, 01	0.00	1000	8.20	27.12.2008	-	100.85	100.65	101.05	0.00	-0.05	0.16	8.54	8.13	7.95	-	2.21	2.05
Хабаровский край, 02	0.00	700	10.00	05.10.2006	-	100.54	100.43	100.65	0.00	-0.06	-0.45	8.22	9.95	6.73	-	0.17	0.16
Хабаровский край, 06	6.55	1000	9.00	24.11.2009	-	100.60	100.40	100.60	0.00	0.05	-0.05	17.75	8.95	7.70	-	2.18	2.02
ХМАО, 02	0.00	5000	12.00	27.05.2008	-	109.55	101.00	0.00	0.00	0.00	0.05	22.36	10.95	6.43	-	1.66	1.56
Чувашия, 03	0.00	500	9.50	13.04.2007	-	101.20	101.00	0.00	0.00	0.01	-0.48	5.99	9.39	7.92	-	0.67	0.62
Чувашия, 04	0.23	750	12.33	27.03.2009	-	112.52	110.40	112.70	0.22	0.68	0.44	43.58	10.96	7.18	-	2.27	2.12
Якутия, 03	0.23	800	12.00	17.06.2008	-	108.85	106.55	108.85	-0.14	0.00	0.22	14.79	11.02	7.10	-	1.69	1.58
Якутия, 05	0.00	2000	9.00	21.04.2007	-	101.40	100.80	102.00	0.00	-0.30	-0.09	3.70	8.88	6.42	-	0.70	0.65
Якутия, 06	6.94	2000	10.00	13.05.2010	-	107.80	107.40	107.80	0.09	0.01	-0.28	21.37	9.28	7.42	-	2.72	2.53
Якутия, 35001	4.53	2500	7.95	11.04.2013	-	100.65	100.40	100.80	0.05	0.10	0.20	3.27	7.90	8.04	-	4.61	4.27
ЯНАО, 01	0.00	1800	11.00	03.08.2008	-	105.73	0.00	0.00	0.00	0.00	0.65	54.25	10.40	7.00	-	1.77	1.66
Ярославская обл., 02	0.24	1000	12.78	03.07.2007	-	105.30	104.90	105.30	0.00	-0.38	-0.42	10.85	12.14	6.91	-	0.87	0.81
Ярославская обл., 03	0.00	1000	12.00	17.11.2006	-	101.50	101.25	101.75	0.00	-0.44	-0.34	17.95	11.82	6.52	-	0.29	0.27
Ярославская обл., 04	0.00	1000	11.00	26.05.2009	-	107.51	107.01	108.00	0.00	0.00	0.66	21.40	10.23	7.43	-	2.47	2.30
Ярославская обл., 05	0.00	500	8.25	30.12.2008	-	99.83	99.65	100.00	0.00	0.00	-0.08	8.14	8.26	7.97	-	2.22	2.06
Ярославская обл, 06	0.99	1000	8.35	19.04.2011	-	98.70	98.55	98.85	0.00	0.15	0.41	23.11	8.46	8.18	-	3.08	2.85
Москва 37	0.50	3900	10.00	23.09.2006	-	100.66	100.01	103.01	-0.34</								

ЭМИТЕНТЫ	ОБЪЕМЫ		ПОГАШЕНИЕ/ ВЫКУП		ЦЕНА		ИЗМЕНЕНИЕ, %			ДОХОДНОСТЬ, %			ДЮРАЦИЯ				
	Оборот, млн. руб.	Объем, млрд. руб.	Купон, %	Погашение	Оферта	Индикат. цена	Покупка	Продажа	день	неделя	месяц	НКД	Текущая	К погаш.	К оферте	Дюр. лет.	Мод. дюр
<b>Нефть и газ</b>																	
ГАЗПРОМ АЗ	2.02	10000	8.11	18.01.2007	-	101.13	100.10	0.00	-0.07	0.15	0.00	2.89	8.02	5.56	-	0.46	0.43
ГАЗПРОМ А4	28.47	5000	8.22	10.02.2010	-	104.30	104.20	104.60	0.19	0.14	0.57	38.28	7.88	6.94	-	3.03	2.83
ГАЗПРОМ А5	0.00	5000	7.58	09.10.2007	-	101.79	0.00	0.00	0.00	0.50	0.59	23.88	7.45	6.07	-	1.13	1.06
ГАЗПРОМ А6	0.00	5000	7.22	06.08.2009	-	100.50	0.00	0.00	0.00	0.38	0.51	34.81	7.18	7.16	-	2.67	2.49
Лукойл 02	32.21	6000	7.15	17.11.2009	39406.00	101.25	101.17	101.50	0.15	0.17	0.06	14.30	7.06	-	6.22	1.25	1.17
НГК ИТЕРА	3.11	2000	9.75	07.12.2007	-	101.30	101.18	101.40	0.05	-0.05	-0.15	15.49	9.62	8.87	-	1.27	1.17
НОВАТЭК, 01	3.93	1000	9.40	30.11.2006	-	100.96	100.96	0.00	0.06	-0.10	0.00	16.48	9.31	6.27	-	0.32	0.30
Мособлгаз, 01	4.68	1000	10.75	21.12.2008	-	102.00	102.00	0.00	0.05	-0.59	0.39	12.66	10.54	9.44	-	1.37	1.26
РуссНефть, 01	11.68	7000	9.25	10.12.2010	39794.00	100.70	100.56	100.70	0.14	0.08	0.13	12.42	9.19	-	9.10	2.15	1.97
УдмуртНП, 01	0.24	1500	9.50	01.09.2008	01.12.2006	100.10	100.10	100.19	0.00	0.05	0.15	16.66	9.49	-	9.49	0.32	0.29
<b>Химия и нефтехимия</b>																	
АЦБК-Инвест, 02	0.00	500	11.80	20.05.2008	21.11.2006	100.40	0.00	0.00	0.00	0.00	-0.20	23.60	11.75	-	10.81	0.29	0.26
Группа Нитол, 01	0.05	1000	12.00	16.12.2008	19.12.2006	100.60	100.60	100.90	-0.15	0.05	-0.15	14.79	11.93	-	10.19	0.38	0.34
Дорогобуж, 01	4.78	900	9.90	11.06.2008	13.12.2006	100.55	0.00	100.75	-0.20	-0.17	-0.40	13.83	9.85	-	8.21	0.36	0.33
Куйбышевгазот-инвест, 02	5.90	2000	8.80	04.03.2011	-	100.00	99.80	100.00	0.05	0.25	0.15	35.44	8.80	8.99	-	3.74	3.43
МарийскийНПЗ, 01	1.51	800	12.40	16.12.2008	19.06.2007	100.60	100.60	100.99	-0.44	0.07	0.37	15.29	12.33	-	11.96	0.85	0.75
НИКОСХИМ, 01	5.46	750	14.00	14.12.2006	-	101.10	101.01	101.15	0.00	-0.29	0.00	19.18	13.85	10.64	-	0.36	0.33
НКНХ, 04	0.00	1500	9.99	26.03.2012	02.04.2009	103.85	103.75	0.00	0.00	0.00	-0.48	33.66	9.62	-	8.48	2.34	2.15
НКНХ, 03	0.00	2000	8.00	01.09.2007	-	100.00	0.00	0.00	0.00	0.00	0.00	10.52	8.00	8.23	-	0.56	0.51
АрнестФинанс, 01	0.00	600	10.30	29.04.2009	25.04.2007	100.00	0.00	0.00	0.00	0.00	-0.20	28.22	10.30	-	10.52	0.70	0.63
ПИТ-Инвестментс 01	0.00	1000	12.00	28.09.2006	-	101.00	0.00	0.00	0.00	0.00	0.50	41.75	11.88	5.10	-	0.15	0.14
САНОС 02	5.23	3000	10.00	10.11.2009	13.11.2007	104.65	104.50	104.70	0.10	0.72	0.63	21.92	9.56	8.51	-	2.82	2.60
УХК, 01	0.00	500	10.00	21.01.2011	26.01.2007	100.64	0.00	0.00	0.00	0.00	0.00	1.92	9.94	-	8.90	0.47	0.43
<b>Электроэнергетика</b>																	
Башкирэнерго, 02	0.00	500	9.50	22.02.2007	-	101.02	0.00	101.30	0.00	-0.14	0.00	42.16	9.40	7.72	-	0.53	0.49
Ленэнерго, 01	0.50	3000	10.25	19.04.2007	-	100.80	100.77	100.85	0.04	0.05	-0.99	29.77	10.17	9.22	-	0.68	0.63
Магнит, 01	0.00	1500	9.85	18.12.2008	21.12.2006	101.23	101.05	101.40	0.00	-0.25	-0.11	11.60	9.73	-	6.48	0.38	0.36
Мосэнерго, 02	6.42	5000	7.65	18.02.2016	23.02.2012	98.80	98.75	98.90	0.30	0.00	0.17	32.49	7.74	-	8.08	4.48	4.14
Свердловэнерго, 01	0.00	500	11.50	01.03.2007	-	100.70	0.00	0.00	0.00	-0.20	-0.20	48.84	11.42	10.44	10.44	0.55	0.49
Татэнерго, 01	0.00	1500	9.65	13.03.2008	-	102.20	102.10	102.30	0.00	-0.74	0.15	37.28	9.44	8.32	-	1.48	1.36
ФСК ЭЭС 03	25.49	7000	7.10	12.12.2008	-	99.98	99.75	100.00	0.35	0.15	0.17	9.53	7.10	7.23	-	2.19	2.05
ФСК ЭЭС, 01	1.03	5000	8.80	18.12.2007	-	103.20	0.00	103.20	0.10	0.19	0.29	10.85	8.53	6.42	-	1.31	1.23
ФСК ЭЭС, 02	42.23	7000	8.25	22.06.2010	-	103.10	102.95	103.20	0.20	0.19	0.17	8.59	8.00	7.45	-	3.38	3.15
Якутскэнерго, 01	0.00	400	14.00	31.08.2006	-	100.42	0.00	102.00	0.00	0.00	-0.54	59.45	13.94	7.89	-	0.07	0.07
<b>Связь</b>																	
Волгателеком 03	20.41	2300	8.50	30.11.2010	-	101.75	100.85	101.89	0.99	0.43	2.08	13.74	8.35	8.04	-	2.92	2.70
Волгателеком 02	5.03	3000	8.20	30.11.2010	04.12.2008	100.65	100.60	100.90	0.05	0.25	1.98	13.25	8.15	-	8.02	2.15	1.99
Дальсвязь 01	0.00	1000	13.00	15.11.2006	-	101.03	100.51	101.54	0.00	-0.44	-1.12	28.14	12.87	9.02	-	0.28	0.26
МГТС, 04	7.39	1000	7.10	22.04.2009	25.04.2007	100.23	100.14	100.23	0.03	0.20	-0.45	19.45	7.08	-	6.86	0.71	0.66
МГТС, 05	0.00	1500	8.30	25.05.2010	29.05.2007	101.29	0.00	0.00	0.00	0.00	-0.16	15.01	8.19	-	6.74	0.80	0.75
Мегафон, 03	0.00	3000	9.25	15.04.2008	-	103.25	103.00	103.50	0.00	0.15	-0.53	27.37	8.96	7.30	-	1.57	1.47
Сибирьтелеком, 04	0.73	2000	12.50	05.07.2007	-	104.25	104.25	104.60	-0.10	0.00	0.29	9.93	11.99	7.75	-	0.89	0.83
Сибирьтелеком, 06	0.00	2000	7.85	16.09.2010	23.09.2008	99.67	0.00	100.00	0.00	0.51	0.81	28.82	7.88	-	8.13	1.96	1.81
СЗ Телеком, 02	0.00	1500	7.50	03.10.2007	-	99.80	99.60	100.00	0.00	-0.03	-1.17	6.16	7.52	8.02	-	0.69	0.64
СЗ Телеком, 03	0.53	3000	9.25	24.02.2011	28.02.2008	102.10	101.00	100.00	0.00	0.00	-0.20	16.22	9.06	-	8.04	1.46	1.35
СМАРТС, 02	1.79	500	14.00	26.06.2007	26.12.2006	100.40	100.33	100.40	0.40	-0.60	0.03	14.96	13.94	-	12.74	0.40	0.35
СМАРТС, 03	0.00	1000	14.10	29.09.2009	03.10.2006	100.36	100.21	100.50	0.00	-0.15	-0.21	47.13	14.05	-	11.36	0.16	0.15
Таттелеком, 03	0.00	600	11.75	06.05.2007	-	102.45	0.00	0.00	0.00	0.10	-0.53	27.68	11.47	8.63	-	0.71	0.66
УРСИ 04	0.67	3000	9.99	01.11.2007	-	102.90	102.90	103.75	0.10	0.05	0.44	25.18	9.71	7.63	-	1.18	1.09
УРСИ 06	0.00	2000	8.20	17.11.2011	20.11.2008	100.32	0.00	100.50	0.00	0.25	0.20	15.95	8.17	-	8.20	2.11	1.95
Центртелеком 03	0.00	2000	12.35	15.09.2006	-	100.61	100.47	100.75	0.00	-0.17	-0.05	47.37	12.28	6.69	-	0.12	0.11
Центртелеком 04	18.70	5623	13.80	21.08.2009	-	114.10	114.10	114.50	0.26	0.12	0.44	63.52	12.09	8.63	-	2.49	2.29
Центральный Телеграф 02	0.00	500	16.00	22.08.2006	-	99.88	99.40	100.35	0.00	-0.38	-0.67	32.00	16.02	17.98	-	0.05	0.04
Центральный Телеграф, 03	0.00	700	9.75	01.04.2009	-	100.95	0.00	100.95	0.00	0.55	0.55	8.01	9.66	9.67	-	2.36	2.15
ЮТК, 01	18.14	1500	14.24	14.09.2006	-	100.65	100.50	100.65	0.00	-0.11	-0.20	55.01	14.15	7.96	-	0.11	0.10
ЮТК, 03	4.70	3500	10.90	10.10.2009	09.10.2007	101.94	101.68	101.94	0.18	-0.05	0.30	35.24	10.69	-	9.31	1.11	1.01
ЮТК 04	0.09	5000	10.50	09.12.2009	-	101.50	101.50	101.70	0.00	0.53	0.80	14.67	10.34	9.62	-	1.88	1.71
<b>Металлургия</b>																	
Амурметалл, 01	1.01	1500	9.80	26.02.2009	-	100.82	100.56	100.95	0.07	-0.08	0.25	41.62	9.72	9.65	-	2.24	2.04
ИНПРОМ, 02	0.70	1000	10.70	15.07.2010	-	100.00	99.95	100.00	0.00	-0.18	-0.47	4.40	10.70	5.45	-	1.83	1.73
ИНПРОМ, 03	0.96	1300	10.70	18.05.2011	23.05.2007	100.00	99.85	100.00	0.00	0.05	0.05	21.11	10.70	-	10.94	0.77	0.70
МашиИнвест, 01	0.00	500	12.30	03.04.2007	-	100.47	100.20	100.73	0.00	-0.15	0.40	10.45	12.24	12.06	-	0.64	0.57
МашиИнвест, 02	1.51	1000	10.90	16.12.2008	28.11.2006	100.60	100.60	100.99	-0.44	0.07	0.37	19.71	10.83	-	8.79	0.32	0.29
Макси-Групп, 01	11.81	3000	11.25	12													

ЭМИТЕНТЫ	ОБЪЕМЫ		ПОГАШЕНИЕ/ ВЫКУП			ИНДИКАТ. ЦЕНА	ЦЕНА		ИЗМЕНЕНИЕ, %			ДОХОДНОСТЬ, %			ДЮРАЦИЯ		
	Оборот, млн. руб.	Объем, млрд. руб.	Купон, %	Погашение	Оферта		Покупка	Продажа	день	неделя	месяц	НКД	Текущая	К погаш.	К оферте	Дюр. лет.	Мод. дюр.
<b>Машиностроение</b>																	
Автоваз, 02	2.71	3000	9.20	13.08.2008	14.02.2007	101.35	101.28	101.35	-0.15	0.04	-0.28	42.85	9.08	-	6.67	0.51	0.48
Автоваз, 03	0.00	5000	7.80	22.06.2010	26.06.2007	100.30	100.00	100.60	0.00	0.00	0.05	8.12	7.78	-	7.57	0.87	0.81
Вагонмаш, 01	1.33	300	13.50	19.06.2008	-	104.83	104.83	105.00	-0.42	0.00	0.15	15.90	12.88	10.86	-	1.70	1.53
ВКМ-Финанс, 01	0.00	1000	10.25	04.06.2008	06.12.2006	100.25	100.00	100.50	0.00	0.00	-0.14	16.29	10.22	-	9.34	0.34	0.31
Волгабурмаш 01	4.20	600	11.10	08.10.2008	11.10.2006	100.17	100.05	100.18	0.17	0.00	0.05	34.67	11.08	-	9.83	0.19	0.17
Газ-Финанс, 01	0.50	2000	8.49	08.02.2011	12.02.2008	99.50	99.50	99.75	-0.20	-0.10	0.00	39.78	8.53	-	9.04	1.41	1.29
ЕПК 01	0.00	1000	8.75	02.10.2008	05.10.2006	99.72	0.00	100.00	0.00	-0.05	-0.10	28.77	8.78	-	10.16	0.17	0.15
Ижмаш, 02	0.00	1000	13.55	17.06.2008	19.12.2006	101.13	100.95	101.30	0.00	-0.34	0.05	16.71	13.40	-	10.27	0.38	0.34
Интегра Финанс, 01	0.00	2000	10.50	20.03.2009	-	101.40	101.00	0.00	0.00	0.20	0.40	38.26	10.36	10.12	-	2.28	2.07
ИРКУТ 03	4.85	3250	8.74	16.09.2010	-	101.10	101.10	101.20	0.13	-0.05	-0.21	32.09	8.64	8.59	-	3.44	3.17
КАМАЗ-Финанс, 01	0.00	1200	6.00	11.11.2006	-	98.40	0.00	0.00	0.00	0.00	0.00	13.81	6.10	11.93	-	0.27	0.24
КАМАЗ-Финанс, 02	0.40	3000	8.45	17.09.2010	19.09.2008	99.84	99.84	99.90	0.29	-0.22	-0.13	30.79	8.46	-	8.71	1.93	1.78
Криогенмаш, 02	0.00	500	9.75	08.07.2008	-	100.05	0.00	0.00	0.00	0.04	0.45	6.41	9.75	4.85	-	1.81	1.73
Мотовилих. заводы, 01	1.42	1500	10.00	22.01.2009	26.07.2007	101.10	0.00	101.25	0.35	0.00	-0.24	2.19	9.89	-	8.99	0.95	0.87
Моторостроитель, 01	0.00	800	12.00	19.03.2009	20.09.2007	100.80	100.60	101.00	0.00	0.20	0.00	44.05	11.90	-	11.51	1.05	0.94
ПМЗ, 01	0.00	750	9.90	21.07.2009	24.07.2007	100.00	0.00	0.00	0.00	0.10	-0.03	2.71	9.90	-	10.27	0.93	0.85
Промтрактор, 01	0.25	1500	9.75	03.07.2008	-	99.99	99.95	99.99	-0.01	-0.05	0.10	7.48	9.75	4.85	-	1.81	1.72
0	0.00	0	0.00	00.01.1900	00.01.1900	0.00	0.00	0.00	-	-	-	0.00	0.00	-	0.00	0.00	0.00
НПО САТУРН, 01	0.00	1500	9.00	23.03.2008	24.03.2007	100.48	100.35	100.60	0.00	-0.25	0.25	32.79	8.96	-	8.36	0.61	0.57
Северсталь-авто, 01	0.00	1500	11.25	21.01.2010	25.01.2007	103.00	0.00	0.00	0.00	0.00	0.00	2.47	10.92	-	4.80	0.48	0.45
СОК-Автокомп., 01	2.02	1100	12.32	24.04.2008	27.10.2006	99.90	99.90	100.10	0.00	0.15	0.15	33.42	12.33	-	12.96	0.23	0.20
Стройтрансгаз, 01	0.00	3000	9.60	25.06.2008	-	101.30	101.10	101.50	0.00	0.13	-0.15	9.73	9.48	9.03	-	1.76	1.62
ТВЗ, 01	0.00	750	14.60	10.10.2006	-	101.30	101.10	101.50	0.00	-0.19	-0.49	46.40	14.41	7.10	-	0.18	0.17
Трансмашхолдинг, 01	0.00	1500	1.00	01.12.2007	-	94.02	0.00	95.00	0.00	0.00	-1.05	1.75	1.06	5.83	-	1.32	1.25
Уралвагонзавод, 01	2.02	2000	13.36	30.09.2008	03.10.2006	100.85	100.70	101.05	-0.05	-0.12	-0.32	44.66	13.25	-	7.78	0.16	0.15
Уралвагонзавод 02	0.50	3000	9.35	05.10.2010	03.10.2007	100.80	100.67	101.00	0.02	-0.02	0.15	31.00	9.28	-	8.78	1.10	1.01
<b>Добывающая промышленность</b>																	
СУЭК, 02	0.00	1000	8.50	15.02.2007	-	99.65	99.40	99.90	0.00	0.45	-0.49	18.16	8.53	9.49	-	0.52	0.47
Хайленд Голд Финанс, 01	1.52	750	12.00	02.04.2008	09.10.2006	100.10	100.10	100.35	-0.10	0.05	0.10	9.86	11.99	-	11.89	0.18	0.16
<b>Потребительский сектор</b>																	
Аладушкин 01	0.00	500	12.00	08.03.2007	-	100.02	0.00	100.90	0.00	0.14	0.05	48.66	12.00	12.28	-	0.56	0.50
АрнестФинанс, 01	0.00	600	10.30	29.04.2009	25.04.2007	100.00	0.00	0.00	0.00	0.00	-0.20	28.22	10.30	-	10.52	0.70	0.63
Балтика, 01	0.00	1000	8.75	20.11.2007	-	101.38	101.30	101.45	0.00	-0.18	0.56	10.79	8.63	7.81	-	1.31	1.22
Балтимор-Нева, 01	0.02	500	1.00	05.09.2006	-	98.01	98.01	0.00	-0.86	0.00	1.33	1.64	1.02	24.14	-	0.09	0.07
Балтимор-Нева, 02	0.00	800	11.65	15.05.2008	23.11.2006	100.78	100.65	100.90	0.00	-0.30	-0.35	24.90	11.56	-	8.36	0.30	0.28
Вимм-Билль-Данн, 02	5.12	3000	9.00	15.12.2010	-	102.45	102.45	102.80	-0.82	0.05	-0.92	10.85	8.78	8.49	-	3.68	3.39
Группа ОСТ, 02	2.44	1000	12.90	08.05.2008	10.05.2007	100.25	100.24	100.30	-0.45	0.01	-0.19	30.04	12.87	-	12.87	0.73	0.65
Джей-Эф-Си, 02	10.27	1200	13.00	04.12.2007	05.12.2006	101.50	101.35	101.50	-0.15	0.09	-0.29	21.01	12.81	-	8.25	0.34	0.31
Инвестпроект, 01	0.52	1000	10.80	16.05.2007	-	101.20	100.95	101.35	-0.30	0.10	0.10	23.38	10.67	9.34	-	0.76	0.69
Инмарко, 01	0.00	1000	9.85	19.12.2008	22.12.2006	100.00	0.00	0.00	0.00	0.00	-0.05	11.33	9.85	-	9.74	0.38	0.35
Красный Восток, 01	0.00	1500	11.50	25.02.2007	-	101.32	101.15	101.48	0.00	0.30	-0.25	50.73	11.35	9.22	-	0.53	0.49
Нутринвестхолдинг, 01	5.52	1200	11.00	09.06.2009	-	100.15	100.10	100.50	0.15	0.11	0.05	15.67	10.98	3.40	-	2.60	2.51
Нэфис Косметикс, 01	3.51	400	10.50	22.04.2007	-	100.40	100.40	100.50	-0.14	0.00	0.19	29.92	10.46	10.10	-	0.69	0.63
Отечественные лекарств	0.00	1300	10.25	17.02.2009	21.08.2007	99.67	89.75	99.80	0.25	0.25	0.30	46.05	10.28	-	10.87	0.97	0.88
Очаково, 02	1.48	1500	8.50	19.09.2008	-	98.78	98.65	98.80	0.08	-0.09	0.25	30.97	8.60	9.51	-	1.55	1.41
ПИТ-Инвестментс 01	0.00	1000	12.00	28.09.2006	-	101.00	0.00	0.00	0.00	0.00	0.50	41.75	11.88	5.10	-	0.15	0.14
ПИТ-Инвестментс 02	0.00	1500	14.25	23.03.2009	29.09.2006	100.94	100.72	101.15	0.00	-0.30	0.19	50.75	14.12	-	6.96	0.15	0.14
Русский Текстиль 02	0.21	1000	12.75	05.03.2009	-	99.00	98.50	99.00	0.30	-0.45	-1.30	51.70	12.88	13.82	-	1.58	1.39
Русский Текстиль 03	0.32	1200	12.00	20.10.2009	18.10.2007	97.94	97.70	97.95	0.25	-0.20	-0.30	33.21	12.25	-	14.35	1.12	0.98
С-Аэро, 01	0.00	400	11.50	20.05.2009	21.11.2007	100.00	0.00	0.00	0.00	0.00	0.00	22.68	11.50	-	12.00	1.20	1.07
Санвэй, 01	0.00	1000	11.66	03.12.2008	06.06.2007	101.10	101.00	101.20	0.00	-0.10	-0.35	18.53	11.53	-	10.48	0.81	0.73
Синергия, 01	0.01	1000	10.70	22.04.2009	24.10.2007	99.70	99.40	99.70	0.20	-0.03	-0.48	29.32	10.73	-	11.24	1.15	1.03
Талосто-Финанс, 01	0.00	1000	10.00	06.03.2009	07.09.2007	100.04	99.83	100.25	0.00	-0.05	-0.11	40.27	10.00	-	10.19	1.02	0.93
Юэтранзит 02	0.00	1000	11.50	25.11.2008	28.11.2006	99.57	0.00	99.60	0.00	-1.92	-1.92	20.79	11.55	-	12.66	0.32	0.28
Яковлевский Текстиль, 01	0.00	1000	12.00	31.10.2008	27.10.2006	100.02	0.00	100.15	0.00	-0.05	-0.15	32.22	12.00	-	11.56	0.23	0.21
<b>Агропромышленный комплекс</b>																	
АПК Аркада 01	0.34	600	13.20	28.06.2008	29.06.2007	100.06	100.06	100.10	-0.05	0.21	-0.05	13.02	13.19	-	13.52	0.87	0.77
АПК Аркада, 02	1.23	1000	13.31	20.02.2009	22.08.2007	100.05	100.05	100.15	-0.07	-0.02	0.07	59.80	13.30	-	13.68	0.96	0.84
АПК ОГО, 01	1.73	1100	15.50	22.04.2007	-	101.65	101.46	101.69	0.15	0.06	0.04	37.54	15.25	12.97	-	0.60	0.53
АПК ОГО, 02	3.50	1200	12.95	25.02.2009	-	99.90	99.80	99.95	-0.10	0.00	0.00	56.41	12.96	13.41	-	1.98	1.74
Белгранкорм	0.00	700	10.90	02.12.2008	05.12.2006	100.07	0.00	100.30	0.00	-0.15	-0.25	17.62	10.89	-	11.11	0.33	0.30
Евросервис	0.00	1500	14.00	18.12.2007	19.12.2006	100.59	100.40	100.78	0.00								

ЭМИТЕНТЫ	ОБЪЕМЫ		ПОГАШЕНИЕ/ ВЫКУП			ИНДИКАТ. ЦЕНА	ЦЕНА		ИЗМЕНЕНИЕ,%			ДОХОДНОСТЬ,%			ДЮРАЦИЯ		
	Оборот, млн. руб.	Объем, млрд. руб.	Купон,%	Погашение	Оферта		Покупка	Продажа	день	неделя	месяц	НКД	Текущая	К погаш.	К оферте	Дюр. лет.	Мод. дюр
<b>Розничный сектор</b>																	
Адамант, 02	0.00	2000	11.25	20.05.2010	24.05.2007	100.11	100.03	100.19	0.00	0.92	0.01	21.88	11.24	-	11.57	0.76	0.68
Виктория-Финанс, 01	0.00	1500	9.90	29.01.2009	01.02.2007	100.00	99.85	100.10	0.05	0.05	0.35	0.27	9.90	-	9.90	0.50	0.45
Детский мир, 01	0.00	1150	8.50	26.05.2015	-	99.13	98.75	99.50	0.00	0.00	0.76	13.97	8.58	8.83	-	6.28	5.77
Дикая Орхидея, 01	0.00	1000	11.30	09.04.2009	12.04.2007	100.16	100.06	100.25	0.00	-0.01	0.02	6.81	11.28	-	11.52	0.67	0.60
Дикси-Финанс, 01	0.00	3000	9.25	17.03.2011	-	98.32	0.00	99.00	0.00	0.41	-0.60	33.96	9.41	9.94	-	3.73	3.39
ДОМО-Финанс, 01	0.00	1000	12.50	14.02.2008	15.02.2007	100.01	99.91	100.10	0.00	0.16	-0.10	57.88	12.50	-	12.85	0.50	0.45
Инком-Лада, 02	1.00	1400	11.75	12.02.2010	16.02.2007	100.10	100.00	100.10	0.05	-0.05	0.18	24.79	11.74	-	12.05	0.52	0.46
Копейка ТД, 01	0.00	1200	9.75	17.06.2008	19.12.2006	100.85	100.75	100.95	0.00	0.00	-0.25	3.74	9.67	-	7.65	0.37	0.35
Копейка ТД, 02	34.37	4000	8.70	15.02.2012	18.02.2009	98.80	98.67	98.80	0.11	-0.44	-0.50	17.16	8.81	-	9.56	2.27	2.07
Маэлит 01	0.00	2000	9.34	19.11.2008	-	101.82	0.00	101.90	0.20	0.15	0.25	18.42	9.17	8.62	-	2.09	1.92
Марта Финанс, 02	1.00	1000	11.75	06.12.2009	07.06.2007	99.80	99.60	99.89	0.30	0.15	0.49	18.67	11.77	-	12.32	0.81	0.72
Марта-Финанс, 01	1.06	700	14.84	22.05.2008	-	103.65	103.33	103.70	-0.29	0.14	-0.16	28.87	14.32	12.87	-	1.61	1.42
Матрица Финанс	0.00	1200	12.32	10.12.2008	13.06.2007	99.60	99.41	99.79	0.00	-0.15	-0.30	17.21	12.37	-	13.19	0.83	0.73
МИР Финанс	0.50	1000	9.89	27.12.2007	27.12.2006	100.05	99.90	100.10	0.05	0.08	0.10	10.30	9.89	-	9.87	0.40	0.36
Монетка, 01	0.00	1000	10.70	14.05.2009	15.11.2007	99.45	0.00	100.00	0.00	0.00	-0.20	22.87	10.76	-	11.46	1.21	1.08
Перекресток, 01	20.00	1500	8.15	08.07.2008	-	100.00	99.78	0.00	-0.20	0.30	0.20	5.36	8.15	4.05	-	1.83	1.76
Пятерочка Финанс, 01	0.00	1500	11.45	12.05.2010	-	109.30	109.30	0.00	0.00	0.51	0.14	24.78	10.48	8.69	-	3.13	2.88
Пятерочка Финанс, 02	7.22	3000	9.30	14.12.2010	-	103.15	103.15	103.25	0.00	0.10	0.54	11.47	9.02	8.60	-	3.66	3.37
Техносила, 01	0.42	2000	10.00	26.05.2011	28.05.2008	99.75	99.60	99.75	0.01	-0.30	-0.30	17.81	10.03	-	10.39	1.68	1.52
ТОП-КНИГА, 01	0.00	700	11.35	05.02.2009	08.02.2007	100.60	0.00	0.00	0.00	0.25	-0.10	54.73	11.28	-	10.37	0.49	0.44
<b>Лесная промышленность и ЦБК</b>																	
АЦБК-Инвест	0.07	500	13.50	07.09.2006	-	100.25	0.00	100.30	-0.10	0.00	-0.15	21.08	13.47	10.57	-	0.09	0.08
АЦБК, 03	2.00	1500	9.95	14.04.2011	18.10.2007	100.15	99.85	100.50	0.15	-0.30	0.10	4.09	9.94	-	10.18	1.15	1.04
Волга, 01	0.52	1500	12.00	13.03.2007	-	101.40	101.35	101.55	0.00	-0.03	0.10	46.68	11.83	9.76	-	0.58	0.53
ГОТЭК, 02	0.25	1500	11.50	18.06.2009	21.12.2006	99.85	99.50	99.85	0.02	0.10	-0.15	13.55	11.52	-	11.75	0.38	0.34
ДЗ-Финанс, 01	0.00	400	11.60	23.05.2008	25.05.2007	100.02	0.00	100.05	0.00	0.05	0.00	22.25	11.60	-	11.86	0.78	0.70
НЛК 01	0.52	500	0.00	31.01.2008	-	100.00	99.95	0.00	0.00	0.05	0.10	0.00	0.00	0.00	-	1.99	1.99
ПЭФ Союз, 01	0.00	300	11.00	09.10.2007	05.10.2006	100.13	100.00	100.25	0.00	-0.13	-0.20	36.16	10.99	-	9.89	0.17	0.15
<b>Строительство и ипотека</b>																	
АИЖК 01	0.00	1070	11.00	01.12.2008	-	108.20	0.00	0.00	0.00	0.00	0.00	10.17	7.23	-	2.09	1.95	
АИЖК, 02	0.00	1500	11.00	01.02.2010	-	111.00	110.80	111.20	0.00	0.00	0.50	0.90	9.91	7.51	-	3.02	2.81
АИЖК, 03	0.00	2250	9.40	15.10.2010	-	105.75	105.50	106.00	0.00	0.00	-0.19	5.15	8.89	7.42	-	2.63	2.44
АИЖК, 04	0.00	900	8.70	01.02.2012	-	105.70	105.20	106.20	0.00	0.00	0.00	0.72	8.23	7.64	-	4.46	4.14
БЖФ, 01	2.34	500	12.65	19.12.2008	22.12.2006	100.17	100.00	100.17	0.00	-0.01	-0.01	14.56	12.63	-	12.72	0.38	0.33
Главмострой, 01	0.00	2000	1.00	27.05.2007	-	82.22	81.00	97.99	0.00	-7.14	-7.04	1.89	1.22	28.68	-	0.81	0.63
Главмострой, 02	0.14	4000	11.50	17.03.2011	22.03.2007	100.79	100.70	100.79	0.00	-0.05	0.27	42.22	11.41	-	10.39	0.60	0.55
Группа ЛСР, 01	43.34	1000	11.00	20.03.2008	22.03.2007	100.05	100.00	100.05	0.15	0.01	0.30	40.38	10.99	-	11.16	0.60	0.54
ИНТЕКО, 01	0.00	1200	10.95	15.02.2007	-	100.01	0.00	0.00	0.00	0.00	0.00	50.70	10.95	11.21	-	0.51	0.46
Искитимцемент 02	0.00	500	12.50	05.11.2008	07.11.2007	100.06	0.00	0.00	0.00	0.06	-0.24	29.45	12.49	-	13.04	1.15	1.02
Искитимцемент, 01	1.03	200	16.80	24.12.2006	-	101.80	101.32	102.00	-0.72	-0.21	-1.46	18.87	16.50	12.50	-	0.38	0.34
Лаверна, 01	6.52	1000	11.25	08.04.2010	12.04.2007	100.35	100.30	100.40	0.05	0.05	0.00	34.83	11.21	-	10.94	0.66	0.60
МИА, 01	0.26	2200	10.00	20.09.2012	-	101.75	101.75	102.75	-0.97	-0.97	-0.49	2.11	9.83	9.66	-	2.63	2.40
МИА, 02	0.00	1000	9.50	09.08.2008	06.02.2007	100.50	0.00	0.00	0.00	0.45	0.20	22.64	9.45	-	8.76	0.49	0.45
МИА, 03	0.00	1500	9.40	23.02.2012	30.08.2007	100.60	100.45	0.00	0.00	-0.05	0.20	16.48	9.34	-	9.10	1.02	0.93
Миракс Групп	0.98	1000	13.50	19.08.2008	22.08.2006	100.78	100.67	100.78	0.00	0.05	0.45	60.66	13.40	-	-2.17	0.05	0.05
МОИА, 01	0.00	1500	9.00	21.12.2010	23.12.2006	100.46	100.37	100.54	0.00	-0.04	0.29	10.85	8.96	-	7.89	0.39	0.36
ПИК, 05	0.00	1120	10.20	20.05.2008	22.05.2007	99.38	99.25	99.40	0.13	-0.11	-0.15	20.40	10.26	-	11.48	0.76	0.68
Салаватстекло 01	0.00	750	11.60	25.03.2008	-	102.52	0.00	102.99	0.00	-0.24	-0.97	41.00	11.32	10.13	-	1.49	1.35
Салаватстекло 02	2.00	1200	9.28	28.10.2009	31.10.2007	100.00	99.70	100.00	0.20	0.04	-0.01	23.64	9.28	-	9.47	1.18	1.07
Сиб. цемент., 03	0.00	800	9.70	12.06.2008	14.06.2007	100.13	100.00	100.25	0.00	0.02	0.45	13.29	9.69	-	9.74	0.84	0.76
СУ-155	3.89	1500	10.50	30.03.2007	-	99.69	99.65	99.85	-0.21	-0.11	-1.24	10.36	10.53	11.45	-	0.63	0.57
Терна-Финанс, 01	0.37	500	14.00	16.12.2008	19.12.2006	100.70	100.70	100.90	0.00	0.05	0.06	17.26	13.90	-	12.58	0.37	0.33
ЦУН ЛенСпецСМУ, 01	0.25	1000	12.00	22.04.2010	24.04.2008	100.00	99.85	100.00	0.00	0.21	-0.50	32.55	12.00	-	11.90	1.52	1.36
ЮСКК, 01	1.02	600	14.00	01.07.2008	17.01.2008	100.04	100.02	100.59	-0.03	0.02	0.06	11.89	13.99	-	9.14	1.35	1.24
<b>Транспорт</b>																	
АвиаК. Самара, 01	1.01	350	14.00	08.03.2007	-	101.30	101.20	102.00	0.01	-0.15	-0.49	56.77	13.82	11.95	-	0.56	0.50
Ист Лайн Хэндлинг, 02	0.74	3000	11.59	22.05.2008	23.11.2006	99.80	99.69	99.80	-0.04	0.03	0.05	22.54	11.61	-	12.00	0.30	0.27
ММК-Транс, 01	0.00	650	11.50	10.07.2008	11.01.2007	100.52	0.00	100.70	0.00	0.20	-0.74	6.93	11.44	-	10.20	0.44	0.40
РЖД, 05	60.19	10000	6.67	22.01.2009	-	99.40	99.30	99.50	0.10	0.15	0.42	1.46	6.71	7.06	-	2.32	2.16
РЖД, 03	13.52	4000	8.33	02.12.2009	-	103.82	104.00	104.10	0.34	0.05	0.19	13.24	8.02	7.14	-	2.95	2.75
РЖД, 02	0.00	4000	7.75	05.12.2007	-	101.42	0.00	102.00	0.00	0.01	0.01	12.32	7.64	6.73	-	1.28	1.20
РЖД 07	58.23	5000	7.55	07.11.2012	-	102.45	102.20	102.80	0.69	0.15	0.70	16.34	7.37</				

ЭМИТЕНТЫ	ОБЪЕМЫ		ПОГАШЕНИЕ/ ВЫКУП			ИНДИКАТ. ЦЕНА	ЦЕНА		ИЗМЕНЕНИЕ, %			ДОХОДНОСТЬ, %			ДЮРАЦИЯ		
	Оборот, млн. руб.	Объем, млрд. руб.	Купон, %	Погашение	Оферта		Покупка	Продажа	день	неделя	месяц	НКД	Текущая	К погаш.	К оферте	Дюр. лет.	Мод. Дюр
<b>Финансовый сектор</b>																	
АК БАРС, 02	0.00	1500	8.25	22.01.2009	26.07.2007	99.80	0.00	0.00	0.00	0.00	-0.15	1.81	8.27	-	8.64	0.96	0.88
Банк Зенит, 01	0.50	1000	8.00	24.03.2007	-	100.01	100.01	100.24	-0.09	-0.10	0.05	29.15	8.00	8.12	-	0.62	0.57
Банк ЗЕНИТ, 02	5.00	2000	8.39	16.02.2009	-	100.00	99.85	100.05	0.30	0.00	0.10	39.31	8.39	8.56	-	2.25	2.07
Банк Кедр, 01	0.80	450	11.00	05.10.2007	13.10.2006	99.65	99.65	99.90	-0.15	-0.05	-0.25	8.44	11.04	-	12.27	0.19	0.17
Банк Спурт, 01	0.00	500	9.25	15.11.2007	16.11.2006	99.98	99.80	100.15	0.00	0.00	0.10	19.77	9.25	-	9.66	0.28	0.25
Внешторгбанк 04	0.00	5000	6.50	19.03.2009	22.03.2007	100.20	100.00	0.00	0.00	0.00	0.00	23.86	6.49	-	6.25	0.61	0.58
Внешторгбанк 05	0.00	15000	6.20	17.10.2013	26.04.2007	99.98	99.80	100.15	0.00	0.20	0.15	1.36	6.20	-	6.38	0.71	0.67
Газбанк, 01	0.00	750	11.00	25.11.2008	21.11.2006	100.15	100.00	100.30	0.00	0.00	0.10	22.00	10.98	-	10.26	0.30	0.27
ММБ, 02	0.00	3000	6.50	11.02.2009	14.02.2007	100.05	0.00	0.00	0.00	0.00	0.00	30.27	6.50	-	6.50	0.52	0.48
Москоммерцбанк, 01	0.00	1000	9.76	10.12.2008	06.12.2006	100.41	100.37	100.45	0.00	-0.12	-0.10	15.51	9.72	-	8.39	0.34	0.31
НОМОС-Банк, 07	0.00	3000	8.25	16.06.2009	18.12.2007	99.88	99.75	100.00	0.00	-0.10	-0.14	10.17	8.26	-	8.51	1.31	1.21
НФК, 01	0.00	1000	9.80	12.05.2009	07.05.2007	99.62	0.00	99.95	0.00	-0.30	-0.40	24.70	9.84	-	10.74	0.72	0.65
Пробизнесбанк, 05	0.00	1000	10.69	29.04.2009	03.10.2006	100.22	0.00	100.39	0.00	-0.03	-0.23	27.24	10.67	-	9.11	0.16	0.15
РМБ, 01	0.00	1000	10.50	27.04.2009	26.04.2007	99.92	0.00	100.00	0.00	0.00	-0.10	29.05	10.51	-	10.85	0.70	0.63
Росбанк, 01	1.21	3000	9.25	15.02.2009	14.02.2007	101.21	101.10	101.30	0.01	0.02	0.10	43.59	9.14	-	7.00	0.51	0.48
Россельхозбанк 01	0.00	3000	7.50	04.06.2008	06.12.2006	100.28	0.00	100.28	0.00	0.00	0.05	11.92	7.48	-	6.82	0.34	0.31
Россельхозбанк, 02	12.81	7000	7.85	16.02.2011	-	100.05	100.01	100.20	0.15	0.05	0.30	15.48	7.85	8.07	-	3.80	3.52
Русский Стандарт 04	0.00	3000	8.25	03.03.2008	-	99.73	99.60	99.85	0.00	0.05	0.06	35.03	8.27	8.61	-	1.46	1.35
Русский Стандарт 05	0.00	5000	7.60	09.09.2010	15.03.2007	99.25	99.50	0.00	0.00	0.00	-0.05	29.36	7.66	-	9.06	0.59	0.54
Русский Стандарт, 03	0.00	2000	8.40	22.08.2007	23.08.2006	99.92	0.00	100.25	0.00	0.00	0.00	37.51	8.41	-	9.68	0.05	0.05
Русский Стандарт, 06	0.00	6000	8.10	09.02.2011	15.08.2007	99.90	99.75	0.00	0.00	-0.05	-0.10	37.73	8.11	-	8.37	0.97	0.90
Русь-Банк, 01	0.00	1400	10.50	19.03.2009	22.03.2007	99.60	99.20	100.00	0.00	-0.70	-0.05	38.55	10.54	-	11.44	0.61	0.54
Сибкадембанк, 02	0.00	1500	10.00	12.12.2008	15.06.2007	101.25	0.00	0.00	0.00	0.00	1.25	13.42	9.88	-	8.75	0.83	0.76
Татфондбанк, 03	0.00	1500	10.00	19.05.2009	20.11.2007	99.98	99.90	100.05	0.00	-0.06	-0.07	20.00	10.00	-	10.40	1.21	1.09
ТуранАлем 01	0.00	3000	6.40	06.10.2009	10.10.2006	99.97	99.93	100.00	0.00	0.00	0.00	20.16	6.40	-	6.46	0.18	0.17
Уралвнешторгбанк, 01	0.00	1500	10.25	24.04.2008	26.04.2007	100.33	100.20	100.45	0.00	-0.40	-0.40	2.25	10.22	-	10.14	0.71	0.64
Финанс Инт Инв, 02	0.00	2500	8.33	12.09.2007	13.09.2006	100.00	0.00	0.00	0.00	0.00	0.00	32.41	8.33	-	8.07	0.11	0.10
ХКБ Банк, 02	0.00	3000	8.50	11.05.2010	15.05.2007	100.03	99.80	100.25	0.00	0.10	-0.05	18.63	8.50	-	8.62	0.76	0.70
ХКБ Банк, 03	0.00	3000	8.25	16.09.2010	22.03.2007	100.02	0.00	100.10	0.02	-0.10	0.30	9.72	8.25	-	8.46	0.62	0.57
Юниаструмбанк, 01	0.00	1000	12.50	17.02.2009	20.02.2007	99.75	99.50	100.00	0.00	-0.05	-1.01	56.16	12.53	-	13.37	0.52	0.46

Источники: REUTERS, расчеты Банка Москвы

ЭМИТЕНТЫ	ОБЪЁМ		ПОГАШЕНИЕ		ЦЕНА		ИЗМЕНЕНИЕ,%			ДОХОДНОСТЬ,%		РЕЙТИНГ			ДЮРАЦИЯ		
	Объем, млн.	Купон,%	Погашение	Дней до погашения	Покупка	Продажа	день	неделю	месяц	К погаш.	Текущая	Спред к benchmark	S&P	Moody's	Fitch	Дюр. лет.	Мод. дюр
<b>Суверенные еврооблигации</b>																	
Россия 07	\$ 2 400	10	26.06.2007	323	103.50	103.69	-0.06	-0.06	-0.06	5.84	9.66	91	BBB	Baa2	BBB+	0.85	0.83
Россия 10	\$ 2 718	8.25	31.03.2010	1332	104.50	104.63	0.18	0.24	0.42	5.65	7.89	79	BBB	Baa2	BBB+	1.73	1.68
Россия 18	\$ 3 466	11	24.07.2018	4369	141.69	142.00	0.62	1.25	1.72	6.03	7.76	113	BBB	Baa2	BBB+	7.73	7.50
Россия 30	\$ 19 526	5	31.03.2030	8637	109.75	110.25	0.57	1.27	2.59	6.00	4.56	109	BBB	Baa2	BBB+	7.53	7.31
Россия 28	\$ 2 500	12.75	24.06.2028	7992	175.69	176.13	0.50	1.08	2.85	6.32	7.26	132	BBB	Baa2	BBB+	10.60	10.28
<b>Облигации Минфина РФ</b>																	
MINFIN 8	\$ 1 322	3	14.11.2007	464	97.00	98.00	0.00	0.00	0.00	6.20	3.09	0	BBB	Baa2	BBB+	2.78	2.58
MINFIN 5	\$ 2 837	3	14.05.2008	646	95.31	95.31	0.20	0.33	0.73	6.37	3.15	0	BBB	Baa2	BBB+	3.76	3.57
MINFIN 7	\$ 1 750	3	14.05.2011	1741	87.50	88.75	-0.57	0.29	2.33	7.21	3.43	0	BBB	Baa2	BBB+	6.20	5.85
<b>Облигации Aries</b>																	
ARIES 01	\$ 2 000	6.182	25.10.2007	444	103.65	103.79	-0.05	-0.05	-0.11	3.52	5.96	21	BB+	Ba2	0.00		2.63
ARIES 02	\$ 1 000	7.75	25.10.2009	1175	111.18	111.58	0.21	-0.06	0.18	3.97	6.97	32	BB+	Ba2	0.00	2.83	2.72
ARIES 03	\$ 2 436	9.6	25.10.2014	3001	126.58	127.18	0.14	0.68	1.64	5.53	7.58	62	BB+	Ba2	0.00	6.03	5.87
<b>Муниципальные еврооблигации</b>																	
Москва 11	\$ 374	6.45	12.10.2011	1892	107.27	107.77	0.18	0.17	0.61	4.82	6.01	112	BBB	Baa2	BBB+	4.38	4.18
Татарстан 15	\$ 250	7.7	03.08.2015	3283	100.25	100.73	0.38	1.26	2.34	7.66	7.68	276	BB-	Ba1	BB	6.64	6.40
<b>Корпоративные еврооблигации</b>																	
Евразхолдинг 06	\$ 150	8.875	25.09.2006	49	100.17	100.48	-0.01	-0.01	-0.02	7.29	8.86	212	BB-	B1	BB-	0.13	0.13
Роснефть 06	\$ 150	12.75	20.11.2006	105	101.58	101.97	-0.12	-0.09	-0.27	6.82	12.55	175	BB	Baa2	BB+	0.28	0.28
АМТЕЛ 07	\$ 175	9.25	30.06.2007	327	99.25	100.25	0.00	0.00	0.25	10.11	9.32	488				0.89	0.85
Сибнефть 07	\$ 400	11.5	13.02.2007	190	102.55	102.94	-0.15	0.00	-0.12	6.35	11.21	118	BB	Ba2		0.49	0.47
ГАЗПРОМ 07	\$ 500	9.125	25.04.2007	261	102.11	102.31	0.00	0.04	0.25	6.03	8.94	87	BB+	Baa1	BBB-	0.69	0.67
ТНК 07	\$ 700	11	06.11.2007	456	105.42	105.66	0.02	-0.09	0.18	6.37	10.43	146		Baa2		1.17	1.13
МТС 08	\$ 400	9.75	30.01.2008	541	103.70	104.29	-0.14	0.29	0.56	7.06	9.40	216	BB-			1.41	1.36
Система 08	\$ 350	10.25	14.04.2008	616	104.50	104.80	0.11	-0.03	0.54	7.34	9.81	243	B	B3	B+	1.54	1.49
Алроса 08	\$ 500	8.125	06.05.2008	638	103.00	103.42	0.13	0.37	0.54	6.27	7.89	135	B+			1.63	1.58
Вимм-Билль-Данн	\$ 150	8.5	21.05.2008	653	101.92	102.48	0.02	-0.07	0.45	7.32	8.34	241	B+	B2		1.67	1.61
ММК 08	\$ 300	8	21.10.2008	806	101.63	102.04	0.15	0.14	0.66	7.18	7.87	226	BB-		BB-	2.02	1.95
Сибнефть 09	\$ 500	10.75	15.01.2009	892	109.72	110.25	-0.16	0.43	0.88	6.37	9.80	151	BB	Ba2		2.20	2.14
Северсталь 09	\$ 325	8.625	24.02.2009	932	103.50	103.97	0.17	0.21	1.33	7.09	8.33	223	BB-	B2 U	BB-	2.26	2.18
Вымпелком 09	\$ 450	10	16.06.2009	1044	106.60	107.60	-0.10	0.41	1.03	7.39	9.38	252	BB	Ba3		2.53	2.44
Евразхолдинг 09	\$ 300	10.88	03.08.2009	1092	109.47	110.09	0.01	0.56	1.66	7.29	9.93	242	BB-	B1	BB-	2.64	2.55
НОРНИКЕЛЬ, 09	\$ 500	7.125	30.09.2009	1150	100.35	100.96	0.09	0.16	1.02	7.00	7.10	213	BB+	Ba2	BBB-	2.80	2.71
ГАЗПРОМ 09	\$ 700	10.5	21.10.2009	1171	112.88	113.38	0.15	0.21	0.84	6.01	9.30	115	BB+	Baa1	BBB-	2.75	2.67
Мегафон 09	\$ 375	8	10.12.2009	1221	101.49	101.99	0.23	0.57	1.64	7.48	7.88	262	BB-		BB	2.96	2.86
Вымпелком 10	\$ 300	8	11.02.2010	1284	101.38	101.89	0.24	1.05	2.23	7.54	7.89	268	BB	Ba3		3.01	2.90
ГАЗПРОМ 10	\$ 1 000	7.8	27.09.2010	1512	111.24	111.75	0.14	0.23	0.44	4.74	7.01	105	BB+	Baa1	BBB-	3.51	3.35
МТС 10	\$ 400	8.375	14.10.2010	1529	102.29	102.87	0.04	0.63	2.25	7.69	8.19	285	BB-			3.55	3.42
Вымпелком 11	\$ 300	8.375	22.10.2011	1902	102.02	102.76	0.00	0.00	0.00	7.89	8.21	305	BB	Ba3		4.23	4.07
Система 11	\$ 350	8.875	28.01.2011	1635	102.94	103.58	-0.27	0.04	1.06	8.08	8.62	324	B	B3	B+	3.79	3.64
МТС 12	\$ 400	8	28.01.2012	2000	100.94	101.38	0.31	0.90	2.75	7.79	7.93	295	BB-			4.53	4.36
Северсталь 14	\$ 375	9.25	19.04.2014	2812	106.50	0.00	-0.05	-0.01	2.85	8.10	8.69	319	BB-	B2 U	BB-	5.60	5.38
Алроса 14	\$ 800	8.875	17.11.2014	3024	111.88	112.88	0.04	0.20	3.12	6.96	7.93	206	B+			6.07	5.87
ГАЗПРОМ 13-1	\$ 1 750	9.625	01.03.2013	2398	117.46	117.96	0.14	0.36	2.36	6.33	8.19	149	BB+	Baa1	BBB-	4.97	4.82
ГАЗПРОМ 13-2	\$ 1 222	4.505	22.07.2013	2541	95.24	96.32	0.41	-4.33	-4.88	6.18	4.73	134	BB+	Baa1	BBB-	2.97	2.88
ГАЗПРОМ 13-3	\$ 647	5.625	22.07.2013	2541	98.75	99.75	0.11	0.71	1.91	6.10	5.70	126	BB+	Baa1	BBB-	2.74	2.66
ГАЗПРОМ 15	\$ 1 000	5.875	01.06.2015	3220	104.00	105.00	0.43	0.23	2.12	5.29	5.65	142	BB+	Baa1	BBB-	7.09	6.74
ГАЗПРОМ 20	\$ 1 250	7.201	01.02.2020	4926	104.00	104.75	0.00	0.13	2.47	6.74	6.92	184	BB+	Baa1	BBB-	8.93	8.64
ГАЗПРОМ 34	\$ 1 000	8.625	28.04.2034	10126	121.00	121.88	0.14	1.68	5.65	6.91	7.13	191	BB+	Baa1	BBB-	12.01	11.61

Источники: REUTERS

## ЭМИТЕНТЫ ОБЪЁМ ПОГАШЕНИЕ ЦЕНА ИЗМЕНЕНИЕ,% ДОХОДНОСТЬ,% РЕЙТИНГ ДЮРАЦИЯ

Объем, млн. Купон,% Погашение Дней до погашения Покупка Продажа день неделю месяц К погаш. Текущая Спред к benchmark S&P Moody's Fitch Дюр. лет. Мод. дюр

**Банковские еврооблигации**

Промсвязьбанк 06	\$	200	10.25	27.10.2006	81	100.80	101.18	0.00	0.80	0.40	6.32	10.17	125	B	Ba3	B	0.22	0.21
МДМ 06	\$	200	9.375	23.09.2006	47	99.94	100.44	-0.30	-0.13	0.11	9.12	9.38	368	B+	Ba2	BB-	0.12	0.12
Петрокоммерц 07	\$	120	9	09.02.2007	186	100.70	101.45	0.25	0.02	-0.18	7.55	8.94	241	B	Ba3		0.48	0.46
Альфабанк 07	\$	150	7.75	09.02.2007	186	100.31	100.58	0.04	0.12	0.25	6.95	7.73	196	BB-	Ba2	B	0.51	0.49
Росбанк, 07	\$	150	7.625	09.07.2007	336	100.26	100.69	0.06	0.04	-	7.32	7.61	204	B U		B+	0.88	0.82
НОМОС 07	\$	100	9.125	13.02.2007	190	100.37	101.07	0.03	0.02	0.20	8.37	9.09	321		Ba3	B+	0.49	0.47
Моснарбанк 07	\$	200	7.28	05.10.2007	424	101.40	101.57	-0.01	0.03	0.03	6.12	7.18	53			BBB		
ИБГ Никойл	\$	150	9	19.03.2007	224	100.40	101.00	0.05	-0.08	-0.12	8.29	8.96	311			B	0.59	0.57
Русс. Станд 07	\$	300	8.75	14.04.2007	250	100.73	101.23	0.11	0.15	0.98	7.60	8.69	243	BBB+			0.66	0.64
ВТБ 07	\$	300	8.385	30.07.2007	357	102.18	102.50	-0.31	-0.02	-0.07	6.15	8.21	52	BBB	A2	BBB+		2.45
МБРР 08	\$	150	8.625	03.03.2008	574	100.38	101.13	-0.13	0.18	0.39	8.35	8.59	343			B	1.45	1.39
Альфабанк 08	\$	250	7.75	02.07.2008	695	100.02	100.94	-0.06	0.21	0.38	7.73	7.75	282	BB-	Ba2	B	1.79	1.72
Газпромбанк 08	\$	1 050	7.25	30.10.2008	815	102.50	103.50	-0.07	0.78	0.72	6.03	7.07	111	BB	A3		2.06	2.00
ВТБ 08	\$	550	6.875	11.12.2008	857	101.85	102.08	0.16	0.15	0.92	6.01	6.75	109	BBB	A2	BBB-	2.18	2.12
Росбанк, 09	\$	225	9.75	24.09.2009	1144	103.17	104.30	-0.37	-0.37	0.22	8.07	9.45	328	B U		B+	1.89	1.86
Моснарбанк 08	€	150	4.375	30.06.2008	693	96.77	97.19	0.13	0.17	0.28	6.21	4.52	130			BBB	1.83	1.77
ХКБ Банк 08-1	\$	150	9.125	04.02.2008	546	100.63	101.28	-0.04	0.11	0.29	8.66	9.07	374	B			1.42	1.37
ХКБ Банк 08-2	\$	275	8.625	30.06.2008	693	99.58	100.45	0.03	0.14	0.78	8.86	8.66	395	B			1.77	1.70
Банк Москвы, 09	\$	250	8	28.09.2009	1148	103.44	104.07	0.05	0.52	1.85	6.76	7.73	189			BBB	2.77	2.68
Банк Москвы, 10	\$	300	7.375	26.11.2010	1572	102.04	102.67	0.12	0.86	1.74	6.82	7.23	198			BBB	3.72	3.60
ВТБ 11	\$	450	7.5	12.10.2011	1892	104.76	105.38	0.14	0.34	1.30	6.40	7.16	157	BBB	A2	BBB+	4.31	4.18
ВТБ 15	\$	750	6.315	04.02.2015	3103	99.95	100.62	0.06	0.45	1.12	6.33	6.32	146	BBB	A2	BBB-	3.18	3.09
Сбербанк 15	\$	1 000	6.23	11.02.2015	3110	99.37	100.16	-0.10	-0.13	1.67	6.33	6.27	142		A2	BBB-	6.53	6.33
ВТБ 35	\$	1 000	6.25	30.06.2035	10554	98.83	99.83	0.49	0.06	4.19	6.42	6.32	152	BBB	A2	BBB+	6.90	6.69

Источники: REUTERS

## Мировой рынок долга

ЭМИТЕНТЫ	ЦЕНА		ИЗМЕНЕНИЕ,%			ДОХОДНОСТЬ,%	ДЮРАЦИЯ	РЕЙТИНГ	
	По закрытию	Последняя котировка	день	неделя	месяц			До погашения	Дюрация
US30YT=RR	92.25	92.20	-0.22	1.26	1.85	5.01	15.70	AAA	Aaa
EU2YT=RR	99.49	99.49	0.00	-0.06	0.13	3.54	1.81	AAA	Aaa
EU10YT=RR	100.83	100.71	-0.01	0.12	1.12	3.91	8.30	AAA	Aaa
MEXGLB26=RR	154.19	154.25	0.00	0.69	4.48	6.56	10.04	BBB	Baa1
BRAGLB27=RR	132.50	132.44	0.09	1.24	4.63	7.11	10.25	BB	Ba3 U
TRGLB30=RR	147.44	148.06	0.13	1.42	6.81	7.49	10.48	BB-	Ba3
TRGLB10=RR	115.63	116.13	0.16	0.49	2.57	6.90	3.21	BB-	Ba3
ARGFRB=RR	32.50	32.50	0.00	0.00	0.00	0.00	0.00	B	B3
ARGGLB30=RR	28.31	28.31	0.00	0.44	0.00	98.17	1.68	B	B3
RUSGLB30=RR	109.81	109.81	-0.06	1.27	2.59	5.99	7.52	BBB	Baa2
RUSGLB10=RR	104.25	104.38	-0.24	0.24	0.42	5.72	1.72	BBB	Baa2
RUSGLB10=RR	104.25	104.38	-0.24	0.24	0.42	5.72	1.72	BBB	Baa2

Источники: REUTERS

## Индексы JPM EMBI+

EMBI+	СПРЭД		ИНДЕКС		ИЗМЕНЕНИЕ,%		
	Спрэд	Изменение за день	Значение	За день	С начала месяца	С начала года	За 12 месяцев
EMBI+	189	-3	383.25	0.07	0.99	3.97	10.03
EMBI+ RUSSIA	104	-1	429.17	-0.03	1.08	0.77	3.87
EMBI+ MEXICO	117	-2	331.47	-0.01	0.67	0.23	4.29
EMBI+ TURKEY	224	-7	244.24	0.35	1.40	0.67	6.17
EMBI+ BRAZIL	218	-2	542.73	0.03	1.07	7.65	16.62
EMBI+ VENGUELA	194	-3	581.48	0.07	0.89	6.79	18.18

Источники: J.P. Morgan Chase, REUTERS

Настоящий документ предоставлен исключительно в порядке информации и не является предложением о проведении операций на рынке ценных бумаг, и, в частности, предложением об их покупке или продаже. Настоящий документ содержит информацию, полученную из источников, которые Банк Москвы рассматривает в качестве достоверных. Однако Банк Москвы, его руководство и сотрудники не могут гарантировать абсолютную точность, полноту и достоверность такой информации и не несут ответственности за возможные потери клиента в связи с ее использованием. Оценки и мнения, представленные в настоящем документе, основаны исключительно на заключениях аналитиков Банка в отношении анализируемых ценных бумаг и эмитентов. Вознаграждение аналитиков не связано и не зависит от содержания аналитических обзоров, которые они готовят, или от существа даваемых ими рекомендаций.

Банк Москвы, его руководство и сотрудники не несут ответственности за инвестиционные решения клиента, основанные на информации, содержащейся в настоящем документе. Банк Москвы, его руководство и сотрудники не несут ответственности в связи с прямыми или косвенными потерями и/или ущербом, возникшим в результате использования клиентом информации или какой-либо ее части при совершении операций с ценными бумагами. Банк Москвы не берет на себя обязательства регулярно обновлять информацию, которая содержится в настоящем документе или исправлять возможные неточности. Сделки, совершенные в прошлом и упомянутые в настоящем документе, не всегда являются индикативными для определения результатов будущих сделок. На стоимость, цену или величину дохода по ценным бумагам или производным инструментам, упомянутым в настоящем документе, могут оказывать неблагоприятное воздействие колебания обменных курсов валют. Инвестирование в российские ценные бумаги несет значительный риск, в связи с чем клиенту необходимо проводить собственный анализ рынка и исследование надежности российских эмитентов до совершения сделок.

Настоящий документ не может быть воспроизведен, полностью или частично, с него нельзя делать копии, выдержки из него не могут использоваться для каких-либо публикаций без предварительного письменного разрешения Банка Москвы. Банк Москвы не несет ответственности за несанкционированные действия третьих лиц, связанные с распространением настоящего документа или любой его части.

<b>КОНТАКТНАЯ ИНФОРМАЦИЯ</b>	<b>WWW.MMBANK.RU</b>	<b>+7 (495) 105-8000</b>	<b>+7 (495) 924-0080</b>
		<u>e-mail</u>	<u>вн. тел.</u>
<u>ВИЦЕ-ПРЕЗИДЕНТ</u>	Сытников Алексей		
<u>ДЕПАРТАМЕНТ УПРАВЛЕНИЯ АКТИВАМИ</u> Директор департамента	Касьянова Елена	Kasyanova_EA@mmbank.ru	46-79
<u>АНАЛИТИЧЕСКОЕ УПРАВЛЕНИЕ</u> Зам. директора департамента, начальник управления	Тремасов Кирилл	Tremasov_KV@mmbank.ru	45-92
<u>Отдел анализа рынка акций</u> Начальник отдела Главный специалист Главный специалист Специалист	Веденеев Владимир Скворцов Дмитрий Лямин Михаил Веселова Ольга	Vedeneev_VY@mmbank.ru Skvortsov_DV@mmbank.ru Lyamin_MY@mmbank.ru Veselova_OV@mmbank.ru	28-17 28-32 28-44 28-92
<u>Отдел анализа долговых рынков</u> Начальник отдела Ведущий специалист Ассистент	Федоров Егор Ковалева Наталья Чупрына Татьяна	Fedorov_EY@mmbank.ru Kovaleva_NY@mmbank.ru Chupryna_TV@mmbank.ru	42-33 17-51 42-81
<u>УПРАВЛЕНИЕ ТОРГОВЫХ ОПЕРАЦИЙ</u> Начальник управления Рынок акций Рынок облигаций	Беспалов Алексей Волков Алексей Вдовин Алексей	Bespalov_AV@mmbank.ru Volkov_A@mmbank.ru Vdovin_AV@mmbank.ru	42-20 28-37 28-95
<u>УПРАВЛЕНИЕ ПРОДАЖ</u> Начальник отдела Менеджер по работе с клиентами	Мазнин Владимир Борникова Наталья	Maznin_VA@mmbank.ru Bornikova_NY@mmbank.ru	12-59 45-94